

schoolgids

2025-2026



Onze school

1. Openbaar Onderwijs	
1.1 OOZ	blz. 4
1.2 De school	blz. 7
1.3 Drijfveren	blz. 8
1.4 Situering	blz. 10
1.5 Natuuronderwijs	blz. 10
1.6 Kabouterpad	blz. 11
1.7 Gezonde school	blz. 12
1.8 Actief burgerschap	blz. 12
1.9 Talent in bloei	blz. 14
2. Organisatie van het onderwijs	
2.1 Organisatie van school	blz. 15
2.2 Onderbouw	blz. 16
2.3 Midden/bovenbouw	blz. 19
2.4 Methodeoverzicht	blz. 24
2.5 Vorderingen	blz. 25
3. Resultaten van het onderwijs	
3.1 Voortgezet Onderwijs	blz. 26
3.2 IEP doorstroomtoets	blz. 27
3.3 Samenvatting protocol PO-VO	blz. 28
3.4 Schoolverlaters	blz. 28
3.5 Onderwijsinspectie	blz. 28

De leerling

4. Ondersteuning voor onze leerlingen	
4.1 Recht op Passendonderwijs	blz. 32
4.2 Leerlingen volgen	blz. 32
4.3 Ondersteuning leerlingen volgen	blz. 34
5. Nieuwe leerlingen	
5.1 Toelating leerlingen	blz. 42
5.2 Als uw kind 4 jaar wordt	blz. 42
5.3 Aanmeldingsprocedure	blz. 42
5.4 Als uw kind van school verandert	blz. 43

Wetenswaardigheden

6.	
6.1 Contacten met ouders	blz. 45
6.2 Activiteiten	blz. 45
6.3 Medezeggenschapsraad	blz. 45
6.4 Ouderraad	blz. 47
6.5 Gescheiden ouders	blz. 48
6.6 Veiligheid op school	blz. 49
6.7 Vertrouwenspersoon OOZ en regio	blz. 49
6.8 Gedragscode voor leerlingen en ouder(s)/verzorger(s)	blz. 49

6.9 Klachtenregeling	blz. 49
6.10 Bezwaar	blz. 50
6.11 Geschillen Passend Onderwijs	blz. 51
6.12 Klokkenluidersregeling	blz. 51
6.13 Aanpak tegen pesten	blz. 51
6.14 Agressie en geweld	blz. 51
6.15 Regels voor schorsing of verwijdering	blz. 52
6.16 Meldcode huiselijk geweld en kindermishandeling	blz. 52
6.17 Schoolverzekering en aansprakelijkheid	blz. 53
6.18 Sponsoring	blz. 53
7.	
7.1 BSO	blz. 54
7.2 Foto's en privacy	blz. 55
8. Namen en adressen	blz. 55
9. Externe contacten	blz. 56
10. Goedkeuring schoolgids	blz. 57

OBS Nieuwebrug een kleine school met grote ideeën

Welkom

Welkom bij de schoolgids van OBS Nieuwebrug voor het schooljaar 2025-2026.

Fijn dat u even tijd neemt om onze schoolgids te lezen.

In deze gids leest u wat we doen, waar we voor staan en wat u dit schooljaar zoals kunt verwachten. Van hoe we onderwijs vormgeven tot welke activiteiten en gebeurtenissen op de planning staan.

De informatie in een schoolgids is uiteraard niet volledig: de beste indruk van onze school krijgt u door er rond te kijken, sfeer te proeven en te praten met kinderen, ouders en leerkrachten. Welkom!

Blijf op de hoogte

We houden u het hele jaar graag op de hoogte via onze nieuwsbrief, website en socials. Neem dus gerust een kijkje op www.obsnieuwebrug.nl, volg ons op Facebook of Instagram en beleef mee wat er bij ons op school gebeurt.

Nieuwsgierig geworden?

Heeft u nog vragen of wilt u een keertje langskomen? Ik nodig u van harte uit om een afspraak te maken voor een rondleiding en/of een persoonlijk gesprek.

Bel 0529-456708 of mail naar info@obsnieuwebrug.nl.

Mijn naam is Janneke Wind en ben op wisselende dagen aanwezig, waarbij dinsdag, woensdag en donderdag zoveel mogelijk de vaste dagen zijn. Ik ben bereikbaar via j.wind@ooz.nl.

Namens het team van OBS Nieuwebrug,

Janneke Wind, directeur
September 2025





1. Openbaar Onderwijs

1.1 Openbaar Onderwijs Zwolle

Onze school is onderdeel van de Stichting Openbaar Onderwijs Zwolle en regio (OOZ). OOZ verzorgt openbaar primair, voortgezet en speciaal onderwijs. Dat doet OOZ op bijna 37 scholen, met meer dan 2000 collega's die elke dag met passie vorm en inhoud geven aan het onderwijs aan ongeveer 12.300 leerlingen in 10 gemeenten.



Governance

Onze school is onderdeel van de Stichting Openbaar Onderwijs Zwolle en regio (OOZ). De directie van de school legt verantwoording af aan het college van bestuur van OOZ. Daarbij betreft de directie gegevens uit de eigen kwaliteitszorg van de school, waaronder de leeropbrengsten, maar ook de mening van ouders/verzorgers en leerlingen over de school. OOZ hanteert daarbij een werkwijze die de balans houdt tussen richting en ruimte geven enerzijds en rekenschap vragen anderzijds.

De scholen van OOZ werken samen in netwerken, waarin kennis en ervaringen worden uitgewisseld. Zo stimuleren we een open cultuur.

Het bevoegd gezag van OOZ berust bij het college van bestuur, dat wordt gevormd door dhr. A. de Wit (voorzitter) en dhr. T. Versteeg (lid).

Het college van bestuur is verantwoordelijk voor het dagelijks besturen van de Stichting vanuit aandachtsgebieden die voortvloeien uit de strategie van OOZ. De raad van toezicht toets de strategie bepaling en -uitvoering en het gevoerde en toekomstige beleid, volgens de statuten van OOZ, de codes goed bestuur, de code goed toezicht en het eigen toezichtkader. De raad van toezicht fungeert ook als werkgever en klankbord voor het college van bestuur. Het college van bestuur legt intern niet alleen verantwoording af aan de raad van toezicht, maar ook aan de gemeenschappelijke medezeggenschapsraden. Er wordt extern verantwoording afgelegd aan onder meer de rijksoverheid, de gemeenten en de belangrijkste maatschappelijke partners. Het jaarverslag is daarbij het belangrijkste instrument.

OOZ is aangesloten bij de PO- en VO-raad, vereniging van schoolbesturen en scholen in het primair- en voortgezet Onderwijs. Zij hebben een code goed onderwijsbestuur bestuurs opgesteld. OOZ heeft zich in zijn statuten gecommitteerd aan deze codes. De codes zijn ingebed in de dagelijkse werkwijze van het college van bestuur. De drie centrale uitgangspunten waarbinnen wordt gewerkt zijn het evenwicht tussen de 'zachte kant van goed bestuur' versus regels en richtlijnen, het dienen van de publieke belangen en het fungeren als knooppunt tussen de interne en externe omgeving.

OOZ waardeert het verschil

Verschillen. Ze maken ons tot wie we zijn. Boeiend en uniek. Bij OOZ zien we een maatschappij voor ons waarin we nieuwsgierig zijn naar elkaar. Waarin we elkaar zien, met lef vragen durven te stellen en elkaar durven uit te dagen. En waarin we ons inspannen om dat vanuit een waarderend perspectief te doen.

Ontmoetingsplek van waarde

Begrip voor elkaar hebben. Niet ondanks, maar juist vanwege de verschillen. Want verschillen maken de wereld compleet. Ze bieden invalshoeken waar we in ons eentje niet op zouden komen. Verschillen leren ons grenzen te stellen en grenzen te verleggen.



Openbaar Onderwijs

OOZ is er voor iedereen. We brengen mensen bij elkaar. OOZ heeft dan ook de unieke positie om jonge mensen vroeg vertrouwd te maken met verschillen. Vanuit onze openbare identiteit streven we naar ontmoeting, gelijkwaardigheid en vrijheid. Dit is van invloed op de keuzes die we maken. Zo is iedereen welkom op onze scholen. En hebben we met ons primair, voortgezet en gespecialiseerd onderwijs voor elke leerling een onderwijsaanbod dat past bij mogelijkheden, persoonlijke voorkeuren en interesse. Werken we samen aan het beste onderwijs voor elke leerling.

Relatie, eigenaarschap en maatwerk zijn de instrumenten waarmee we dat aanbod vormgeven.

Toelating leerlingen

Als school stralen wij actief uit, dat alle leerlingen welkom zijn. Dit betekent overigens niet, dat wij alle leerlingen die zich bij ons aanmelden, moeten toelaten. Wij kunnen de toelating weigeren als wij de specifieke zorg, die een leerling nodig heeft, niet kunnen bieden of als toelating van een leerling tot ernstige verstoring van de rust en orde op school leidt.

Dit doet echter niet af aan ons principiële uitgangspunt en dit betekent dat bij ons toelating de regel is en weigering de uitzondering.



Ze houden ons in beweging. Als OOZ zijn we er daarom trots op een ontmoetingsplek te zijn voor iedereen uit de maatschappij.

Een ontmoetingsplek waar verschillen samenkomen, waar leerlingen en medewerkers contact maken en waar aandacht voor elkaar is.

Voor OOZ onderwijs....

...leren van elkaar en van de wereld. We treden de wereld met lef en verantwoordelijkheidsbesef tegemoet.

Zo blijven we aangesloten en zoeken we vanuit waarderend perspectief steeds naar oplossingen. Het glas is voor ons altijd half vol.

Ons onderwijs gaat verder dan alleen een mooi diploma. Onze missie is: mensen vol vertrouwen de wereld in sturen. Met een evenwichtig wereld- en zelfbeeld, voorzien van de kennis en vaardigheden om een eigen pad te gaan. Zo leveren wij onze bijdrage aan de levens van onze leerlingen en aan de maatschappij als geheel.



Weigering van een leerling vindt altijd gemotiveerd en uitsluitend op basis van in wet- en regelgeving vastgestelde criteria plaats. Wij hanteren geen oneigenlijke gronden voor het niet toelaten van een leerling.

Kwaliteitszorg

Wij vinden het belangrijk om dagelijks basiskwaliteit te bieden. Daar hebben onze leerlingen recht op. In aanvulling op de eisen die vanuit de onderzoekskaders primair onderwijs, voortgezet onderwijs en (voorgezet) speciaal onderwijs van de Inspectie van het Onderwijs aan ons worden gesteld, hebben we beschreven wat we onder deze basiskwaliteit verstaan. Het realiseren van deze ambities vereist zorgvuldig kwaliteitsmanagement. Kwaliteitsmanagement omvat alle activiteiten die erop gericht zijn de kwaliteit van (het onderwijs van) OOO te onderzoeken, op orde te brengen en te houden, openbaar te maken en de realisatie van de doelen te bevorderen.

We werken binnen OOO vanuit het 5R model (richting, ruimte, relatie, resultaten en rekenschap) samen aan het bereiken van onze doelen, het realiseren van resultaten en het verbeteren en borgen van de kwaliteit van ons onderwijs. We werken met een kwaliteitskalender.

De kwaliteitskalender is een visueel stuurmiddel. Het verenigt alle stappen van PDCA-cyclus. De kwaliteitskalender is een jaarkalender waarin per maand is beschreven welke kwaliteitsactiviteiten er worden uitgevoerd en wie daarvoor verantwoordelijk is.

We hebben onze planning en controlcyclus ingedeeld in tertalen (periodes van 4 maanden). Ieder tertaal wordt er een M-rapportage opgesteld. Er wordt twee keer per jaar (in M-rapportage 1 en 2) op sectorniveau gerapporteerd over (de kwaliteit van) het onderwijs. De scholen rapporteren ieder tertaal over het onderwijs, de medewerkers, de organisatie en de (financiële) kengetallen in een eigen dashboard. Op basis van de indicatoren schrijft de directeur een zelfevaluatie. De zelfevaluatie wordt gebruikt als input voor de M-rapportage en het waarderend resultaatgesprek met het college van bestuur.

Het waarderend resultaatgesprek is ingericht volgens de principes van Appreciative Inquiry, waarbij je samen met anderen op een open en onderzoekende manier een thema, onderwerp of situatie onderzoekt. Daarbij focus je op wat werkt, wat mensen belangrijk vinden en wat door hen wordt gewaardeerd.

Je ontwikkelt een toekomstvisie waarin groei, verandering en verbetering besloten liggen en formuleert acties om deze toekomstvisie te realiseren (Masselink&IJbema, 2017). Verbetertrajecten kennen een eigen cyclus. Op basis van het verbeterplan vindt monitoring door het college van bestuur plaats.





In- en externe onderzoeken, visitaties en audits zijn instrumenten van het kwaliteitszorgsysteem en zijn ondersteunend om de kwaliteit van de scholen te monitoren. In principe wordt op iedere school één keer per twee jaar een waarderende audit uitgevoerd. Er wordt tijdens de audits gekeken naar successen en verdere kansen voor ontwikkeling ten aanzien van de kwaliteit van het onderwijs in de brede zin van het woord. In de sector VO wordt in principe één keer per twee jaar een collegiaal waarderend gesprek gevoerd op basis van een leer- of ontwikkelvraag van een VO-directeur.

Het bestuur neemt periodiek deel aan een bestuurlijke visitatietraject van de PO en VO Raad waarbij de focus ligt op het in beeld krijgen van ontwikkelpunten en mogelijkheden voor verdere bestuurlijke professionalisering. Om de kwaliteit van de lessen te onderzoeken en de kwaliteit van het pedagogisch en didactisch handelen te monitoren voert de school lesobservaties uit met behulp van de Digitale Lesobservatie Tool (DOT). DOT is tevens een instrument voor leraren om inzicht te krijgen in hun eigen pedagogische en didactische vaardigheden.

1.2 De school

OBS Nieuwebrug is een kleinschalige innovatieve basisschool, midden in het bos aan de rand van Ommen. Er is ruimte om jezelf te zijn en aandacht voor elkaar. We kiezen voor een stevige basis én voor ondernemend leren met veel aandacht voor natuuronderwijs. Ons team is enthousiast en betrokken.

Onze kernwaarden zijn 'groei met aandacht', 'individueel en samen' en 'buiten en vrij'. Er zijn drie combinatiegroepen en gemiddeld circa 60 leerlingen.

De school heeft de afgelopen jaren een flinke groei doorgemaakt in aantal leerlingen.

We zetten in op Ondernemend Leren, door ruimte te geven aan ondernemerszin. Kinderen zijn van nature nieuwsgierig. Binnen de school is ook kennis en aanbod voor meer- en hoogbegaafde leerlingen.

De school wordt bezocht door een bovengemiddeld aantal leerlingen met een ontwikkelingsvoorsprong. De samenleving verandert in een hoog tempo. Dat vraagt om onderwijs dat meebeweegt.

Op onze school leren kinderen vaardigheden die zij nodig hebben voor het verdere functioneren als zelfstandig en verantwoordelijk mens in de samenleving. Een samenleving waar onze school middenin staat. Scholen in Nederland hebben de taak om kinderen te kwalificeren (diploma halen) en de te socialiseren (functioneren in de maatschappij).

Daarnaast is persoonsvorming ook belangrijk aspect. Met een goed evenwicht tussen deze drie aspecten kan het onderwijs leerlingen begeleiden in hun ontwikkeling tot zelfstandige volwassenen die vaardig, waardig en aardig zijn, voor zichzelf en hun omgeving.

Vanuit onze openbare identiteit vinden wij het belangrijk dat leerlingen op een bewuste manier in het leven staan, waarbij ze niet alleen respect hebben voor anderen, maar ook naar anderen omzien. OBS Nieuwebrug is een openbare basisschool met een lange historie.

Op 1 november 1863 startte het geven van onderwijs, aan kinderen uit Archem, Giethmen, Besthmen, Ommen, Den Ham en Eerde. Door de aanleg van de verkeersweg naar Lemele moest de school afgebroken worden en op de huidige plek werd het nieuwe schoolgebouw neergezet.



Nieuwebrug heeft een prachtige, groene schoolomgeving. Deze draagt bij aan het welbevinden en de ontwikkeling van alle leerlingen, omdat de natuurlijke omgeving ontspannend werkt, ruimte biedt en uitnodigt tot spel. Het biedt ons de kans om samen met de kinderen de natuur te beleven, erin te spelen en te leren en ervoor te zorgen.

Wij vinden het belangrijk dat onze leerlingen de natuur ervaren. Het brengt hen in beweging en in balans. Tijdens de basisschoolperiode komen zoveel mogelijk aspecten van de natuur aan de orde.

Naast drie lokalen voor combinatiegroepen heeft de school de beschikking over een speellokaal en een kook- en technieklokaal. Het speellokaal wordt gebruikt voor de onderbouwgymp en tevens vinden hier soms vieringen plaats.

Het kook- en technieklokaal wordt o.a. gebruikt voor Ondernemend Leren. Naast de school ligt een eigen voetbalveldje en we hebben bij de school een schoolmoestuin en een kippenhok met kippen. De centrale hal wordt gebruikt als ruimte voor zelfstandig werken of instructies en is tevens personeelsruimte.

‘Echt uniek, Nieuwebrug ligt midden in het bos. De moeite waard om eens te komen kijken!’



1.3

Drijfveren

Kernwaarden

Groei met aandacht

Elke leerling zien (kleinschaligheid): buitengewone mogelijkheden om gericht uit te dagen en ontwikkelen met plezier. Begeleiden naar mensen ‘in balans’ en staande houden in maatschappij.

Individueel en samen

Eigen leerdoelen, persoonlijke benadering maar ook samen met anderen.

Buiten en vrij

Fantastische ligging middenin het bos in het buitengebied van Ommen. Buitenlessen integreren in onderwijs.

Onze visie

Nieuwebrug is een lerende organisatie. We stemmen onderwijs af op de maatschappij van vandaag en morgen. Een inspirerende, uitdagende en veilige omgeving, met aandacht voor de behoefte en het welbevinden van de (individuele) leerling. Onze brede kijk op kinderen zorgt dat we onderwijsaanbod afstemmen op cognitieve, emotionele, sociale en creatieve ontwikkeling.



Leren nadenken over het eigen handelen, een respectvolle houding en een bijdrage aan de zorg voor de omgeving om tot verantwoordelijke burgers op te groeien. Op Nieuwebrug speelt het ontdekken en onderzoeken een steeds grotere rol onder de noemer Ondernemend Leren. Ouders zien wij als onze educatieve partner en geven we een steeds grotere rol in het delen van hun kennis en talenten met onze kinderen, zoals tijdens workshops van Ondernemend Leren of Talenten Doe Dag.

Onderwijskundige visie

Mensen leren op een andere manieren dan voorheen. Er is een hoge welvaart en toegang tot informatie, netwerken en kennis.

In de maatschappij hebben Individualisering, globalisering, de ontwikkeling van ICT, multimedia en communicatie, het belang van kennis en de snelheid van het leven, invloed op ons dagelijks leven. Andere vaardigheden en competenties zijn van belang, zoals samenwerking, creativiteit, ICT, kritisch denken en probleemoplossend vermogen. Daarbij is ook mediabewustzijn essentieel. Leerlingen leren bij ons om kritisch, veilig en verantwoordelijk om te gaan met internet en social media.

We helpen hen om betrouwbare informatie te herkennen en bewust keuzes te maken in een digitale wereld.

Voor het leren op Nieuwebrug betekent dit een behoefte aan meer differentiatie, andere materialen, meer zelfsturing, meer ontdekkend, onderzoekend en samenwerkend leren in soms andere ruimtes.

De rol van de leerkracht verandert steeds.

Naast een productgerichte kennisoverdrager zal hij zich meer toeleggen op de rol van begeleider en procesbewaker. Ons onderwijs is gericht op een brede ontwikkeling van kinderen: cognitief, creatief, motorisch en sociaal emotioneel.

We bieden, met behoud van effectieve leertijd, het onderwijs op deze gebieden in samenhang met elkaar aan, onder de noemer Ondernemend Leren.

Onze missie

*‘Een kleine school
met grote ideeën!’*

Openbare school

Onze school is een openbare school.

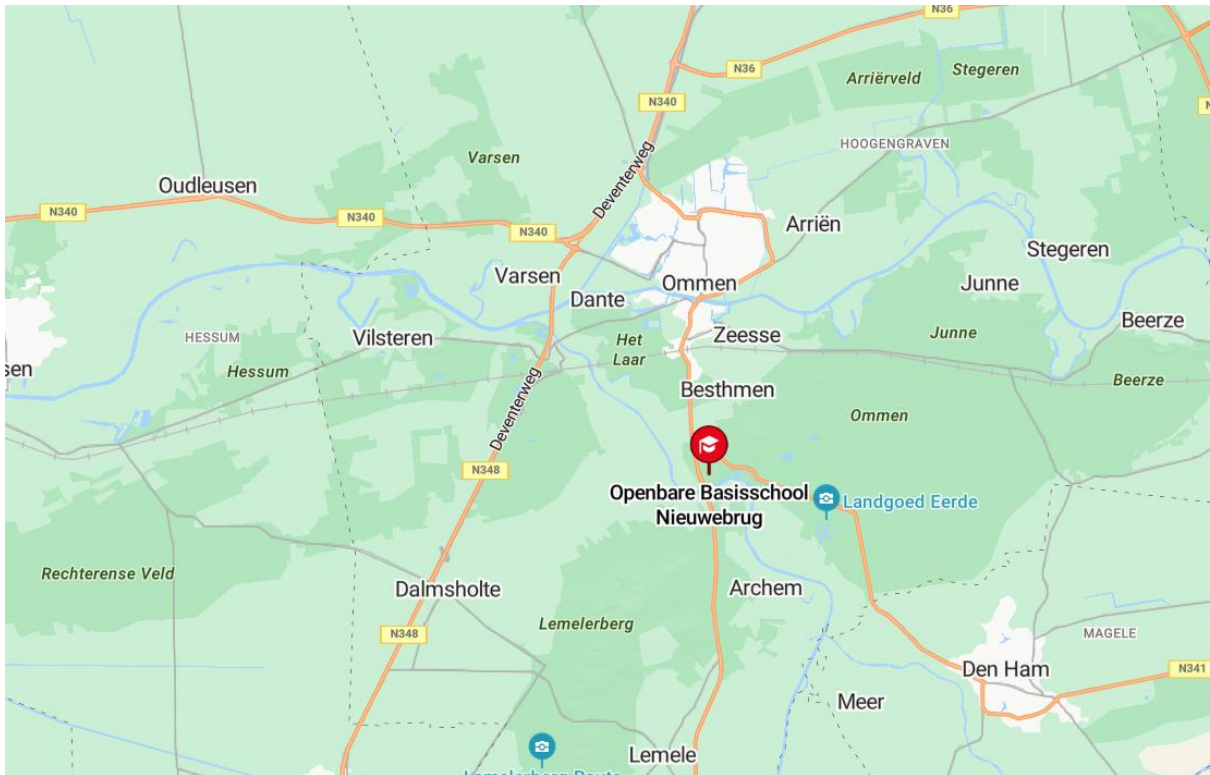
Ieder kind en iedere leerkracht zijn welkom, ongeacht zijn of haar sociale, culturele of levensbeschouwelijke achtergrond. De openbare school leert kinderen van jongs af aan respect te hebben voor elkaars mening of overtuiging. Er wordt actief aandacht besteed aan de overeenkomsten en verschillen tussen kinderen, zonder voorkeur voor één bepaalde opvatting. De openbare school heeft aandacht voor én biedt ruimte aan ieder kind én iedere leerkracht. Niet apart, maar samen.

Ons logo

In ons logo is duidelijk de omgeving terug te zien van de school. Naast de fantastische omgeving willen wij met de bomen en de blaadjes in het logo ook laten zien dat de school voor iedereen een veilig plaats moet zijn. De stroom de Regge geeft ook aan dat wij altijd in ontwikkeling willen zijn en onze kinderen ook echt willen voorbereiden op de maatschappij, waarin zij opgroeien.



1.4 Situering



Onze leerlingen komen uit een groot gebied. Niet alleen uit de buurtschappen in de directe omgeving, maar ook uit Ommen en omstreken.

Een groot deel van de ouders heeft bewust voor onze school gekozen, in verband met het veilige en besloten karakter, het maatwerk en de natuurlijke omgeving.

Dat de leerlingen vanuit de richting Giethmen komen via het Giethmen Kerkbruggetje of door het fietstunneltje onder de drukke verkeersweg Ommen-Hellendoorn de school kunnen bereiken, is bijzonder prettig.

Doordat veel kinderen met de auto worden gehaald en gebracht, kan de verkeerssituatie op de Barkeweg soms wat onoverzichtelijk zijn. Gelukkig beschikken we over voldoende parkeergelegenheid bij onze school. Om te zorgen dat een en ander goed verloopt hebben we een 'parkeersysteem'. Dit systeem leggen we aan het begin van elk schooljaar weer voor, aan de ouders en verzorgers. We willen u vragen bij het uitgaan van de school uw kind(eren) en zeker de kleuters van het schoolplein op te halen. Ook willen wij u nadrukkelijk vragen om op uw snelheid te letten op de Barkeweg.

10

1.5 Natuuronderwijs

OBS Nieuwebrug heeft zich in oktober 2019 als achtste Biologie Plus School van Nederland gecertificeerd.

Deze scholen besteden meer dan gemiddeld aandacht besteden aan natuur, wetenschap en techniek. Het gaat erom dat er heel bewust les wordt gegeven over planten, voeding, dieren, gezondheid en duurzaamheid.



De leerkrachten op een Biologie Plus School zijn getraind om een onderzoekende houding te stimuleren.

Het team van OBS Nieuwebrug is door de teamtrainer van het NIBI instituut geschoold om alle activiteiten die bij Biologie Plus horen goed uit te kunnen voeren.

De lessen zijn gericht op voeding, gezondheid, duurzaamheid, natuur, milieu, wetenschap en techniek. Veel natuurlessen worden meegenomen in het Ondernemend Leren en we betrekken de natuur in ons lesprogramma.

Nieuwebrug heeft natuurlijk een prachtige groene schoolomgeving met schooltuin en kippen, waardoor de kinderen kennismaken met de natuur en gezonde voeding en het werk- en leerproces op zich. De oogst kan worden verwerkt in het prachtig ingerichte kook- en technieklokaal, die grenst aan de schooltuin. Het bos is het speelplein en we gaan veel naar buiten om ons te verwonderen over natuur. De leerlingen van Nieuwebrug gaan een paar keer per jaar met de boswachter op pad. Dit draagt bij aan het welbevinden en de ontwikkeling van de leerlingen. De natuurlijke omgeving werkt ontspannend, biedt ruimte en nodigt uit tot spel.

‘Nieuwebrug ademt natuur’

1.6 Kabouterpad

Ouders, leerlingen en team hebben een Kabouterpad rondom de school in het bos aangelegd, speciaal voor jonge kinderen.

Het Kabouterpad is openbaar en gratis toegankelijk voor alle peuters en kleuters van Ommen en omgeving.

Het is een korte route met allerlei uitdagende en leerzame opdrachten. Elk seizoen veranderen de opdrachten, zodat het Kabouterpad elke keer weer een spannende ontdekkingstocht is.

Het onderhoud wordt gedaan door team en leerlingen en waar nodig springen ouders bij. De Gemeente Ommen draagt zorg voor bomenkap als dat nodig is. De vindbaarheid van OBS Nieuwebrug hopen we hiermee te vergroten.



1.7 Gezonde School

OBS Nieuwebrug is trotse drager van het vignet "Gezonde School" op het thema, Milieu, Natuur en Duurzaamheid. We stimuleren natuurbeleving bij onze kinderen. Buiten zijn, ontdekken, zaaien en verzorgen. Door aandacht te geven aan natuur en milieu werken we niet alleen aan een groenere wereld, maar ook aan het welzijn, de concentratie en leerprestaties van onze leerlingen. We bieden onze leerlingen een gezonde leefomgeving en leren hen zorg te dragen voor de wereld om hem heen.

1.8 Actief burgerschap

Wij staan midden in de maatschappij en we willen de maatschappij dan ook graag binnen de school halen. Maatschappelijke ontwikkelingen als individualisering en een multiculturele samenleving vragen dat scholen actief burgerschap en sociale integratie bevorderen.



Actief burgerschap is het kunnen en willen deelnemen aan de samenleving. Burgerschap gaat over diversiteit, acceptatie en tolerantie.





Het vraagt ook reflectie op het eigen handelen, een respectvolle houding en een bijdrage aan de zorg voor je omgeving.

Burgerschapsvorming brengt jonge burgers (want dat zijn leerlingen immers) de basiskennis, vaardigheden en houding bij die nodig zijn om een actieve rol te kunnen spelen in de eigen leefomgeving en in de samenleving.

Ze maken kennis met begrippen als democratie, grond- en mensenrechten, duurzame ontwikkeling, conflicthantering, sociale verantwoordelijkheid, gelijkwaardigheid en het omgaan met maatschappelijke diversiteit. Die kennis komt niet alleen uit het boekje, maar wordt ook geleerd door te oefenen in de praktijk. In de kern gaat burgerschap om de bereidheid en het vermogen om deel uit te maken van de gemeenschap en daar een actieve bijdrage aan te leveren. Daarbij is belangrijk:

- Zorgen voor kennis van de democratie en de rechtsstaat zelf, alsmede de grondrechten.
- Zorgen voor kennis van en inzicht in de werking van en respect voor de basiswaarden.
- In ieder geval (ook) aandacht besteden aan vrijheid, gelijkwaardigheid en solidariteit.
- Ontwikkelen van sociale competenties.
- Ontwikkelen van maatschappelijke competenties.
- Een oefenplaats zijn waarin actief kan worden geoefend met de basiswaarden.



Vanuit onze missie, onze kernwaarden en onze visie hebben wij doelen voor burgerschaps onderwijs vastgesteld. Bij ieder doel gaat het om de componenten [1] kennis, [2] vaardigheden, [3] attitude en [4] reflectie.

Via de gekozen doelen richten we ons op de persoonsvorming van de leerlingen en de ontwikkeling van sociale en maatschappelijke competenties.

Onze doelen zijn:

1. We voeden onze leerlingen op tot fatsoenlijke evenwichtige mensen die respectvol (vanuit duidelijke waarden en normen) omgaan met zichzelf, de medemens en de omgeving (socialiteit).
2. Wij voeden onze leerlingen op tot personen die weten wat democratie inhoudt en die daar ook naar handelen (democratie).



3. We voeden onze leerlingen op tot mensen die (digitaal) 'meedoen', die (digitaal) actief betrokken willen zijn in de samenleving, die gericht zijn op (digitale) samenwerking en die iets voor anderen willen betekenen (participatie).

4. We voeden onze leerlingen op tot personen die kennis hebben van, en respect hebben voor andere opvattingen en overtuigingen (religies - levenswijzen), tot leerlingen met een goed zelfbeeld, met eigen opvattingen en een eigen persoonlijke identiteit (identiteit, solidariteit en diversiteit).

5. We zorgen voor kennis en een attitude (kritische zin) m.b.t. actuele, maatschappelijke thema's. Onze leerlingen kunnen een standpunt innemen en hun mening over maatschappelijke thema's effectief verwoorden (betrokkenheid).

6. We richten ons op de algemene ontwikkeling en we geven onze leerlingen culturele bagage mee voor het leven (culturele ontwikkeling).

7. We geven onze leerlingen zicht op internationale betrekkingen, op Nederland in de wereld (wereldburgerschap).

Daarnaast zijn er ook een aantal terugkerende activiteiten in de school waarmee we laten zien dat we middenin de maatschappij staan en de maatschappij ook binnen de school halen, zoals Pannenkoekendag, de adoptie van een oorlogsmonument en bij het actief bijdragen aan de dodenherdenking op 4 mei. De bovenbouw bezoekt om het jaar het Rijksmuseum en de Tweede Kamer en we onderhouden samen het Kabouterpad dat rondom de school ligt.

1.9 Talent in bloei

1.9.1 Talent

Elk kind heeft een talent. Soms weet je al waar je talent voor hebt of kun je dat nog ontdekken. Een talent komt niet zomaar boven drijven. We willen daarom de kinderen op Nieuwebrug de kans bieden om allerlei activiteiten uit te proberen en hiermee hun eigen talenten te ontdekken.

De domeinen of gebieden waarop iemand talent kan hebben zijn bijvoorbeeld: kunst, muziek, theater, onderzoek doen, schrijven, atletiek, ondernemerschap, wiskunde, dans, expressie, sociaal, natuur, wetenschap, techniek, spiritueel, etc.

Regelmatig gaan alle kinderen tijdens Ondernemend Leren aan de slag om hun talenten te ontdekken en ontwikkelen of tijdens de Talenten Doe Dag.

1.9.2 Meer- en hoogbegaafdheid

Wij willen tegemoet komen aan de vraag van alle leerlingen; Elke leerling verdient de aandacht die hij nodig heeft om zich optimaal te kunnen ontwikkelen. Voor leerlingen, die daarnaast meer aankunnen, hebben wij op school diverse mogelijkheden om hen de lesstof compacter aan te bieden, waardoor er meer ruimte is voor activiteiten, die meer uitdaging geven.

We vinden het belangrijk dat deze leerlingen ook andere lessen krijgen aangeboden, die niet vanzelfsprekend op een basisschool zijn terug te vinden. Naast het verrijkte aanbod in de klas is er voor deze leerlingen tijdens het Ondernemend Leren veel ruimte voor verdieping en verreiking. Daarnaast bieden we deze kinderen gedurende een schooljaar regelmatig workshops aan, over thema's waar een duidelijke behoefte ligt. Denk aan leren leren, hoe werkt jouw brein en aan mindsetlessen. Er is veel expertise over meer- en hoogbegaafdheid binnen de school.



Ons bestuur OoZ heeft een Expertisecentrum Hoogbegaafdheid met een eigen lesvoorziening voor hoogbegaafde kinderen, de Cnopusklassen voor de groepen 5 t/m 8.

De Kangoeroeklas is er voor kinderen met een ontwikkelingsvoorsprong voor de groepen 3 en 4. Het zijn lesvoorzieningen waar deze leerlingen elkaar wekelijks ontmoeten. Ze volgen een aanvullend programma dat ook deels thuis en op de eigen basisschool wordt uitgevoerd. Er wordt aandacht besteed aan het hoogbegaafd zijn en de omgang hiermee.

In overleg met ouders of verzorgers kunnen leerlingen van deze voorziening in Zwolle gebruik maken. Voor sommige leerlingen is het beter om te kijken naar een andere vorm van onderwijs.

De beslissing om de procedure “Verwijzing speciaal onderwijs” op te starten, wordt door de school in overleg met ouders en ingeschakelde externe instanties genomen. Het zijn altijd de ouders die hun kind bij een andere school aanmelden.

Onze school is aangesloten bij het samenwerkingsverband Veld, Vaart en Vecht, waarbinnen alle schoolbesturen voor (speciaal) basisonderwijs en speciaal onderwijs in de regio Dalfsen, Ommen, Hardenberg en Coevorden samenwerken.

2. De organisatie van het onderwijs

2.1 Organisatie van de school

Kinderen leren van elkaar en ontdekken samen nieuwe dingen. Het is belangrijk dat kinderen samen leren reflecteren op hun taken, uitdagingen kunnen aanpakken (oplossingsgericht) en leren samenwerken. De taken van de kinderen en de doelen van de lessen staan vermeld in de weekagenda. Binnen de gecombineerde groepen worden de jaargroepen, maar ook groepjes van verschillende leeftijden of niveaus gevormd.

Dit verschilt per activiteit. Zo kan het zijn dat een leerling het ene moment rekeninstructie krijgt met zijn medeleerlingen van groep 7 en het volgende moment als tutor fungeert voor een leerling van groep 4.

Dit maakt dat de leerlingen met veel andere leerlingen te maken krijgen en zo ontstaat diversiteit in onderwijssituaties.

Onderwijstijd

Leerlingen hebben recht op voldoende uren onderwijs (onderwijstijd).

Daarom is voor het basisonderwijs, het voortgezet onderwijs en het speciaal (voortgezet) onderwijs wettelijk vastgesteld hoeveel uur onderwijs leerlingen moeten (kunnen) volgen. Het aantal klokuren op OBS Nieuwebrug (lesgebonden) per week:
Groepen 1 t/m 3 23,5 uur
Groepen 4 t/m 8 25,5 uur

Dit schooljaar onder de aandacht

OBS Nieuwebrug streeft naar continue kwaliteitsverbetering. Belangrijke thema's en ontwikkelpunten voor dit schooljaar zijn:

In schooljaar 2025-2026 zetten we in op het bijhouden en uitbreiden van kennis en vaardigheden op de belangrijkste thema's voor de school en het team. Dat zal in ieder geval gaan om alle speerpunten in ons jaarplan zoals;

- Doorontwikkeling Ondernemend Leren
- Kindgesprekken implementeren
- Beeldcoaching met intervisie Rijke Teksten (BC en Taalspecialist)
- Verder onderzoeken en zo mogelijk start implementatie nieuwe taalmethode
- Meer- en hoogbegaafdheid (verrijkend onderwijs, gericht op met name het Onderdeel versterken)



- Implementeren Procesgerichte Didactiek
- Specialisten in de school meer in hun kracht



2.2 Onderbouw groep 1 t/m 3

2.2.1 Werkwijze in de onderbouw

Wij vinden veiligheid, sfeer en het thuis voelen op school voor kinderen erg belangrijk. Dit zijn voorwaarden om de wereld te kunnen ontdekken. In ons concrete onderwijsaanbod wordt rekening gehouden met verschillen tussen kinderen. Het kan dan gaan om verschillen in tempo, ontwikkelingsniveau, leerstijl of begaafdheid.

Er wordt gewerkt met projecten van drie à vier weken in de hele onderbouw. Voor deze thema's volgen we het aanbod van Blink Wereld. Een deel van de thema's van de projecten bepalen de kinderen zelf, een ander deel sluit aan bij de seizoenen, de feesten of de actualiteit.

De leerkrachten houden de ontwikkeling van ieder kind bij via observatielijsten die zijn afgestemd op de doelen binnen de leerlijnen. De registratie van de ontwikkeling is zo zeer overzichtelijk en wordt ook gebruikt om via het rapportfolio met ouders te communiceren over de ontwikkeling van hun kind.

In de groepen 1 en 2 wordt gewerkt met leerlijnen vanuit IEP.

De doelen van de leerlijnen voor taal, rekenen, spel en motoriek, leren leren en sociaal-emotionele ontwikkeling zijn beschreven in observeergedrag.

In de groep 3 staat het aanvankelijk leerproces centraal. Dit betekent dat de kinderen in deze groep te maken krijgen met het leren lezen, spellen, rekenen en schrijven. Dit zijn ook de kernvakken in de groep 3. Voor de kinderen is het een belangrijke fase in hun ontwikkeling. De weekplanning waarborgt dat alle doelen systematisch en regelmatig aan alle kinderen worden aangeboden. De gehele opzet van het beredeneerde aanbod en de wijze waarop de leerkrachten er mee werken, waarborgt een hoogwaardig kwalitatief aanbod voor de onderbouw.

Het biedt kinderen voldoende garanties voor een goede aansluiting op groep de volgende groep.

2.2.2 Dagindeling

De dagindeling bij de groepen 1 t/m 3 ziet er als volgt uit: In de groep beginnen we de dag met een dagstart met alle kinderen. We bespreken de dag en de bijzonderheden.



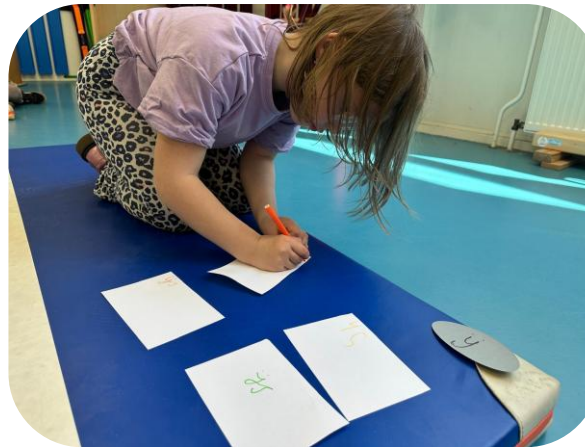
Na de dagstart volgt voor groep 1/2 het zelfstandig werken, waarbij we in kleine groepjes instructie geven. Bijvoorbeeld op het gebied van taal of rekenen. De andere kinderen werken zelfstandig met ontwikkelingsmaterialen. Wanneer de werktijd om is, komt de leerkracht langs om het werk van iedereen te bekijken, erover te praten en vragen te beantwoorden. Tijdens het spelen & werken, na de pauze, mogen de kleuters zelf kiezen waarmee ze willen spelen. Dit kiezen ze op een planbord in de klas waar alle hoeken met activiteiten op staan. Denk aan een bouwhoek en een ontdekhoek. Kinderen kunnen dan ook kiezen voor het werken aan de weektaak. De kleuters plannen in een week zelf taken in, die op vrijdag afgerond moeten zijn. Het spelen & werken sluiten we af door samen te evalueren en de resultaten aan elkaar te laten zien.

In groep 3 wisselen instructiemomenten, verwerking en beweging elkaar af gedurende een dag, voor de vakken taal/lezen, spelling, rekenen en schrijven.

Daarnaast zijn er groepsactiviteiten met de hele groep, zoals bij natuur, Kwink, gym, muziek, Engels en buitenspel. Vaak zijn deze passend bij het thema.

2.2.3 Leerstofaanbod

In de groepen 1 t/m 3 werken we aan deze vakgebieden:



Beginnende gecijferdheid (voorloper van rekenen)

Hierbij besteden we aandacht aan wegen en meten, vergelijken, tellen en herkennen van de cijfersymbolen.

Als onderdeel van beginnende gecijferdheid is er door de hele school aandacht voor autoriseren. Bij kleuters gaat het bv. om het snel herkennen van cijfers.

Beginnende gecijferdheid (voorloper van taal/lezen)

Bij dit vakgebied besteden we veel aandacht aan boeken. We werken aan boekoriëntatie, verhaalbegrip, (voor)lezen en navertellen/naspelen.

Als extra onderdeel bij taal is er fonemisch bewustzijn;

Tijdens deze momenten maken we kinderen bewust van een specifiek onderdeel van taal, bijvoorbeeld luisteren, rijmen, onderscheiden van woorden in een zin of klanken onderscheiden in een woord.

Muziek/drama

Tijdens de muzieklessen zingen we verschillende liedjes o.a. over het thema. Het leren klappen van een ritme en het dansen op muziek zijn enkele activiteiten die ook aan bod komen. Eén keer per week is er ook les van de vakleerkracht muziek. Tijdens de dramalessen leren de leerlingen zichzelf te uiten, onder andere door te werken aan het tonen en het herkennen van mimiek en het spelen van een rol/personage.



Gym

Kleuters zijn motorisch ingesteld, ze ontdekken de wereld graag met hun eigen lijf. Elk dagdeel is er ruimte voor lichamelijke ontwikkeling, dit kan zowel binnen als buiten. Kleuters spelen langer buiten en we bieden ook buiten spel aan. 1 à 2 keer per week gymmen we in het speellokaal. Tijdens deze gymles dragen alle kinderen gymschoenen. Graag zien we gymschoenen met elastieken banden of klittenband voorzien van de naam van het kind. De gymschoenen blijven op school, zodat ze altijd bij de hand zijn.

Technisch lezen

In groep 3 wordt begonnen met het aanvankelijk technisch lezen. Dat gebeurt aan de hand van de methode 'Veilig leren lezen, de Kim versie'. Aan het begin van het leesproces staat het aanleren van letters en het combineren van letters tot woorden centraal. Daarbij gebruiken we ook de methode van José Schraven. We gebruiken ook de bijbehorende klankgebaren.

Later in het schooljaar komen ook langere woorden aan de orde en wordt het lezen van verhaaltjes belangrijker. Dan wordt er ook begonnen met het begrijpend lezen.

Binnen de leesmethode wordt rekening gehouden met niveauverschillen tussen leerlingen.

Vanaf groep 3 lezen de leerlingen de zogenaamde Vloeiend en Vlotwoorden behorend bij bovengenoemde methodes.

In groep 3 is het vak Taal geïntegreerd in het vak Lezen, halverwege groep 3 starten we met de spellingregels. We starten dan met de methode 'Staal Spelling'. Leerlingen van groep 3 krijgen regelmatig huiswerk mee om te oefenen. Denk hierbij aan lezen en tafels leren.

Begrijpend lezen

In groep 3 wordt in het begin vooral aandacht besteed aan het technisch lezen, maar in de tweede helft van het leerjaar wordt het begrijpend lezen steeds belangrijker. Dit gebeurt vooral door middel van het lezen van teksten, waarover de kinderen vragen beantwoorden.

Bieb op school

Nieuwebrug heeft een "Bibliotheek op school". De leerlingen lezen bij voorkeur elke dag.

Met de ondersteuning van de Bibliotheek op school wordt dagelijks lezen makkelijker, effectiever en leuker.

Leerkrachten lezen regelmatig voor en bieden passende en geschikte boeken, op papier en digitaal. Ook is er ondersteuning van ervaren experts: de leesmediaconsulent van de Bibliotheek. Zo krijgt elk kind met de Bibliotheek op school de kans om van lezen te genieten en beter te worden in taal.





Rekenen

Vanaf groep 3 werken we met de methode 'De Wereld in Getallen 5'.

WIG5 combineert de sterke elementen uit de traditionele en realistische rekendidactieken in één vorm: evenwichtig rekenen. De beste balans tussen oefenen en realiteit.

Binnen de methode is er veel aandacht voor oefenen, herhalen en automatiseren. In iedere les staat één doel centraal. De sommen zijn gebaseerd op werkelijke situaties en gebeurtenissen.

De methode houdt rekening met verschillende niveaus. Rekenen is overal. Dit wil De Wereld in Getallen zichtbaar maken.

Daarom start elk nieuw lesdoel met een filmpje, waarin het doel in een herkenbare, realistische context wordt getoond. Zo sluit rekenen aan op de belevingswereld van kinderen en blijven ze gemotiveerd.

Nieuw is het uitdagende, rekenwiskundige vraagstuk Eureka, waarbij alle kinderen aan het eind van elk blok hun 21e-eeuwse vaardigheden en onderzoekend en ontwerpend leren inzetten.

Natuuronderwijs

De leerlingen van groep 1 t/m 3 krijgen elke week een natuurles, die past bij het projectthema van dat moment. Daarnaast is er tijdens (buiten)spel doorlopend veel aandacht voor de natuur om ons heen. Van de leerzame wandelingen met de boswachter kunnen veel kinderen echt genieten.



Ondernemend Leren

Al vanaf groep 1 richten we ons onderwijs in vanuit de principes van Ondernemend Leren. Wanneer het projectthema het toelaat werken we vanuit ontwerpend en onderzoekend leren. Bij de start van een project maken we de kinderen nieuwsgierig en we bieden passende lessen en workshops aan, waarbij kinderen soms keuze hebben in uitvoering of in deelname.

Sociale en emotionele ontwikkeling

We besteden veel aandacht aan zowel het individuele kind als het groepsproces. Hierbij bespreken we de omgang met elkaar, de verschillen en overeenkomsten tussen kinderen en het herkennen van emoties. We werken met de methode Kwink. Ook wordt er aandacht besteed aan burgerschap en mediawijsheid.

2.3 Midden- en Bovenbouw groep 4/5 en 6/7/8

Vanaf groep 4 werken wij verder aan de basisvaardigheden die staan omschreven in de kerndoelen en wordt begrijpend lezen steeds belangrijker.



Kerdoelen zijn door het ministerie van Onderwijs, Cultuur en Wetenschappen omschreven punten, waaraan ons onderwijs moet voldoen.

Vanaf groep 4 gaat het technisch lezen vooral om het lezen van moeilijke woorden, lange zinnen en om het verhogen van het leestempo. Wij starten naast 'Staal Spelling' ook met 'Staal Taal'. De methodes die gebruikt worden bij begrijpend lezen zijn: 'Junior Einstein' en Gynzy. De kinderen lezen verschillende soorten teksten (krantenartikelen, reclameteksten, brieven etc.). Aan de hand van uiteenlopende vragen gaan kinderen klassikaal, in groepjes of individueel met de tekst aan de slag.

Vanaf groep 5 wordt het vak studievoordigheden, Blits, aan de lesweek toegevoegd en krijgen de kinderen incidenteel opdrachten en huiswerk.

Leerstofaanbod

Taal/Spelling/Woordenschat: In groep 4 t/m 8 werken wij met de methode 'Staal spelling' en 'Staal Taal'.

Opbrengst gericht werken

In elk thema legt Staal een sterk kennisfundament. De kinderen doen de eerste twee weken kennis op. In week drie verwerken ze deze kennis in een eigen publicatie of presentatie. Ze gaan écht met taal aan de slag. Een goede voorbereiding voor later. Kinderen werken in Staal met bronnen, teksten en foto's die ze ook buiten de klas tegen kunnen komen. Ze werken naar een betekenisvol eindproduct toe. Staal laat kinderen niet schrijven voor de leerkracht, maar maakt taalonderwijs functioneel en realistisch.

Beproefde spellingsmethodiek

Staal werkt met de preventieve spellingaanpak van José Schraven. Je bereikt optimale spellingresultaten door een vast ritme, goed voordoen, elke les herhalen en dagelijkse dictees. Staal is de eerste methode die spelling en grammatica combineert.

Schrijven

Lezen en schrijven hangen nauw samen. We maken gebruik van de methode 'Pennestreken', de meest gebruikte schrijfmethode voor groep 1 t/m 8.



Kinderen leren op een vlotte en leesbare manier schrijven en ontwikkelen een eigen handschrift. Hoewel we in een digitaal tijdperk leven, blijven pen en papier onmisbaar.



En met onze zelfgeschreven teksten en ons eigen handschrift laten we zien: dit ben ik. Met het leren schrijven, ontwikkelen kinderen ook veel andere vaardigheden. Ze trainen bijvoorbeeld de fijne motoriek, de oog-handcoördinatie, het concentratievermogen en ze kunnen meer onthouden. Pennenstreken focust op vlot en leesbaar schrijven, met behulp van praktische oefeningen en schrijfadviezen. Kinderen ontwikkelen op hun eigen niveau en tempo een uniek handschrift om trots op te zijn. Binnen het schrijfonderwijs wordt bovendien aandacht besteed aan de schrijfhouding en de pengreep.

Wereldoriëntatie vakken

Uitgangspunt van het onderwijs in de wereld oriënterende vakken, zoals aardrijkskunde, geschiedenis en biologie, zijn de kerndoelen. We werken vanuit de methode Blink Wereld geïntegreerd.

Deze thema's vormen de basis van de projecten ten aanzien van Ondernemend Leren. Daarbij wordt veel gebruik gemaakt van de Chromebooks.

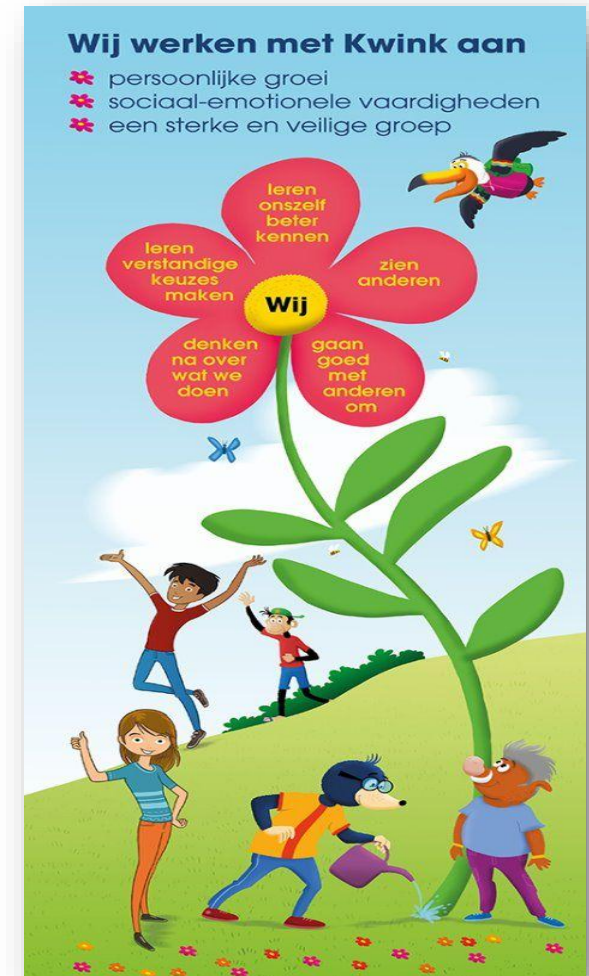
Het vraagt om een goede en zelfstandige werkhouding van leerlingen. Wij willen leerlingen zo ook voorbereiden op het vervolgonderwijs. Naast de leermethodes maken we dankbaar gebruik van de ideale plek waar de school is gelegen. We zijn een school die de natuur nadrukkelijk in zijn profiel heeft opgenomen. Wij hebben nauwe contacten met de boswachter. Aankomend jaar zal hij net als voorgaande jaren meerdere keren per jaar onze leerlingen wegwijs maken in de eigen omgeving.

Sociaal-emotionele ontwikkeling

Een paar keer per jaar vullen wij de observatielijsten in. Het brengt het sociaal-emotioneel functioneren van kinderen van groep 1 t/m groep 8 systematisch in kaart.

Sociaal-emotionele leren met Kwink

Op onze school werken we actief en aan de sociaal-emotionele ontwikkeling van onze leerlingen. Hiervoor maken we gebruik van het programma Kwink. Kwink is een online methode voor sociaal-emotioneel leren, die aansluit bij de belevingswereld van kinderen en gebaseerd is op de laatste wetenschappelijke inzichten.





Met Kwink leren kinderen belangrijke vaardigheden zoals samenwerken, zelfvertrouwen, omgaan met emoties en het oplossen van conflicten. Iedere week staat er een les op het programma die klassikaal wordt behandeld. Kwink draagt bij aan een positief groepsklimaat en helpt pesten te voorkomen.

Daarnaast sluit Kwink aan bij de wettelijke kerndoelen en burgerschapsvorming, en bevordert het een veilige en inclusieve leeromgeving voor iedereen.

Kwink:

- Voorkomt verstorend gedrag en pesten
- Kent een groepsbrede, preventieve aanpak
- Zorgt voor een sociaal veilige groep
- Verhoogt de leeropbrengsten
- Werkt met vijf bewezen gedragscompetenties
- Biedt iedere les unieke filmpjes
- Voldoet aan de Wet Sociale Veiligheid is leuk!

Kwink past binnen het leergebied 'Oriëntatie op jezelf en de wereld' dat de kerndoelen 34 t/m 39 omvat en voldoet volledig aan de inhoudelijke eisen die hierbij horen.

In dit leergebied oriënteren leerlingen zich op zichzelf, op hoe mensen met elkaar omgaan, hoe ze problemen oplossen en hoe ze zin en betekenis geven aan sociale integratie, een wettelijke opdracht die scholen hiervoor sinds 2006 hebben.

We volgen de lessenserie burgerschap van Kwink structureel.

Kindgesprekken

Sinds afgelopen schooljaar voeren we op OBS Nieuwebrug structureel kindgesprekken. Deze gesprekken vinden twee keer per schooljaar plaats en zijn een waardevol moment van persoonlijke aandacht en verbinding tussen leerkracht en leerling.

Het eerste kindgesprek vindt plaats aan het begin van het schooljaar en richt zich vooral op de sociaal-emotionele ontwikkeling. We willen dat ieder kind zich gezien, gehoord en veilig voelt. Daarom vragen we bijvoorbeeld: Wat heb jij nodig om je fijn te voelen in de klas? Waar loop je tegenaan? Waar kan ik je bij helpen? Dit helpt de leerkracht om beter aan te sluiten bij de behoeften van het kind en een sterke vertrouwensband op te bouwen.

Het tweede gesprek vindt plaats in de tweede helft van het schooljaar, meestal na het rapport. Dan ligt de focus meer op de cognitieve ontwikkeling.

We bespreken hoe het kind zelf terugkijkt op zijn of haar rapport en welke leerdoelen of persoonlijke ontwikkelpunten belangrijk zijn voor de rest van het schooljaar. Denk aan vragen als: Wat wil je nog leren? Waar ben je trots op? Waar krijg jij energie van? Ook doelen rondom samenwerken of taakaanpak kunnen aan bod komen.

Kindgesprekken helpen kinderen om bewust na te denken over hun eigen leerproces en ontwikkeling.





Ze leren reflecteren, doelen stellen en voelen zich betrokken bij hun eigen groei en dat vinden we op Nieuwebrug minstens zo belangrijk als de lesstof zelf.

Bewegingsonderwijs/ zwemmen

We vinden het belangrijk dat alle kinderen spelplezier beleven tijdens de bewegingslessen, dat staat voorop.

Om alle leerlingen spelplezier tijdens de bewegingslessen te laten ervaren en alle kinderen op eigen niveau te laten deelnemen, zorgen we voor differentiatie in de lessen. De bewegingslessen bevorderen niet alleen de motorische ontwikkeling, maar ook de sociale en de cognitieve ontwikkeling.

Daarnaast draagt het bij aan de gezondheid en de conditie van het kind. Kinderen leren tijdens de bewegingslessen zichzelf en hun eigen lichaam kennen. Ze verkennen hun eigen grenzen en leren de grenzen van anderen herkennen.

Ze leren samenwerken, spelregels respecteren en omgaan met verliezen en winnen.

Een ander belangrijk aspect van bewegingsonderwijs is dat ze leren hulp te verlenen én leren op de hulp van een ander te vertrouwen.

Kortom, bewegingsonderwijs is een veelzijdig vak waarin kinderen plezier beleven en werken aan verschillende aspecten van hun ontwikkeling. Eén keer per week gaan we met alle leerlingen van groep 4 t/m 8 voor de gymles met de bus naar de sportzaal in Ommen.

Door de reistijd is twee keer helaas niet mogelijk. Daarom krijgen de leerlingen vanaf groep 4 extra lang gym.

De leerlingen uit de groepen 3, 4, 5 en 6 hebben ook zwemonderwijs. Voor een goede verdeling van de verantwoordelijkheden bij het zwemonderwijs is een protocol naar landelijk model van kracht.

Engels

Elke basisschool biedt standaard het vak Engels aan in de groepen 7 en 8. Wij denken dat de maatschappij hogere eisen gaat stellen aan onze leerlingen voor wat betreft Engels. Daarom geven wij vanaf groep 1 Engels. We doen dit via de methode Blink Engels.

Digitale geletterdheid

Digitale technologie speelt een steeds grotere rol in het leven en werken van mensen.

Leerlingen leven met digitale technologie en media en beschouwen het als vanzelfsprekend dat zij hier dagelijks mee omringd zijn. Toch blijkt dat zij lang niet alle mogelijkheden ervan benutten en dat zij zich vaak onvoldoende bewust zijn van wat zij doen en delen. Daarom is digitale geletterdheid van belang.

Aangezien niet alle leerlingen deze kennis, vaardigheden en inzichten van huis uit meekrijgen, is de rol van de school hierin onmisbaar.

De groepen werken vanaf groep 4 dagelijks voor bepaalde vakken met Chromebooks.

De programma's vormen voor leerlingen een verrijking op de gewone leerstof. Met name bij de wereld oriënterende vakken wordt er veel gebruik gemaakt van internet en tools voor het verwerken van informatie en het presenteren.

Culturele vorming en expressievakken

Op school krijgen ook de expressieve vakken ruim de aandacht. Eén keer per week hebben alle leerlingen muziek van onze vakleerkracht. Naast de muzieklessen krijgen de leerlingen van de groepen 4 t/m 8 elke week verschillende handvaardigheid technieken aangeboden.



Daarnaast kunnen leerlingen hun creatieve kant op andere momenten etaleren, zoals tijdens de kerstviering, de theatershow en tijdens het eindfeest. Voor alle scholen in de regio is er een gevarieerd aanbod aan culturele uitstapjes en voorstellingen. In alle groepen komen de leerlingen met verschillende vormen van cultuur in aanraking.

Zo bezoeken we voorstellingen, gaan we naar musea, besteden we aandacht aan muziek en dans en zijn er uitstapjes waarbij we cultureel erfgoed bezoeken. We streven ernaar om kinderen zelf actief mee te laten doen.

Huiswerk

Om kinderen om te leren gaan met plannen, organiseren en verantwoordelijkheid voelen voor het eigen werk, vinden wij het belangrijk dat leerlingen af en toe huiswerk mee naar huis krijgen.

Het kan dan bijvoorbeeld gaan om het oefenen van woordjes lezen, tafels leren, leren voor een toets zoals topografie of het houden van een spreekbeurt.

Indien hiervan wordt afgeweken, gaat het om individuele afspraken met ouders in het kader van een extra inspanning voor een onderdeel waar het kind nog wat moeite mee heeft.



2.4 Methode overzicht

Op onze school worden vanaf groep 1 t/m groep 8 methoden gebruikt voor de diverse vakken.

Het zijn methoden die leerkrachten helpen hoe de kinderen de stof aangeboden krijgen en hoe die wordt verwerkt, zodat de kerndoelen en referentieniveaus ook daadwerkelijk worden behaald. We gebruiken de methodes om een compleet aanbod te realiseren.

Groep 1 en 2	
IEP	Taal/rekenen/sociaal emotioneel
Map Fonemisch bewustzijn	Taal
Pennenstreken	Vorbereidend schrijven
Wereld in getallen 5: Rekenplein	Rekenen
Blink Wereld geïntegreerd	Wereldoriëntatie
Kwink	Sociaal-emotionele ontwikkeling en burgerschap
Map gecijferd bewustzijn	Rekenen
Blink Engels	Engels
Natuur/ wetenschap en techniek	Biologie Plus



Groep 3 t/m 8	
Veilig leren lezen Kim versie	Aanvankelijk lezen
Pravoo	Technisch lezen
Gynzy en Junior Einstein	Begrijpend lezen
Pennenstreken	Schrijven
Wereld in getallen 5	Rekenen
Staal Taal (vanaf gr. 4)	Taal
Staal Spelling	Spelling
Blink Wereld geïntegreerd	Wereldoriëntatie en burgerschap
Kwink	Sociaal-emotionele ontwikkeling en burgerschap
Blits	Studievaardigheden
3VO en Veilig Verkeer Nederland	Verkeer
Blink Engels	Engels
Tekenvaardig en Handvaardig	Tekenen en handvaardigheid
Bewegen samen regelen	Lichamelijke opvoeding
Natuur/ wetenschap en techniek	Biologie Plus

Verkeer

Verkeerslessen worden vanaf groep 5 aangeboden met behulp van de verkeerskranten van '3VO'.



Hierin wordt vooral aandacht besteed aan de rol die onze leerlingen in het verkeer hebben: als voetganger, fietser of als gebruiker van het openbaar vervoer. Tevens gebruiken we de lessen van VVN.

2.5 Vorderingen

Het spreekt vanzelf dat u als ouder regelmatig op de hoogte wordt gehouden van de ontwikkeling van uw kind op school.

Twee keer in het jaar krijgen de kinderen vanaf groep 1 een rapport. Hierin kunt u lezen hoe het met uw kind gaat op school.

De resultaten van de leerlingen worden gebaseerd op:

- de methodetoetsen
- de tweejaarlijkse toetsen van het IEP leerlingvolgsysteem (vanaf groep 3) en het IEP volgsysteem voor kleuters.

Daarnaast zijn er observaties, indrukken en ervaringen van de groepsleerkracht over het welbevinden en de motivatie van de kinderen van belang.

Ouders kunnen de ontwikkelingen van hun kind (IEP-toetsen en handelingsplannen) via het ouderportaal van ParnasSys inzien.



ParnasSys is het leerlingvolgsysteem waar wij op school mee werken.

Rapportfolio

De kinderen werken aan eigen leerdoelen in het rapportfolio. De leerlingen stellen samen met de leerkracht doelen op. Hierbij gebruiken we de leerlijnen als richtlijn.

In het rapportfolio is terug te vinden waar de leerling trots op is en er wordt geëvalueerd of het doel is behaald.

Ouders en leerkrachten schrijven ook een stukje in het rapportportfolio. Verder zijn in het rapportfolio de leerresultaten, zoals in een 'gewoon' rapport terug te vinden. Het rapportfolio gaat in februari en aan het einde van het schooljaar mee naar huis.

Overgang

In principe doorlopen de kinderen de basisschool in 8 jaar. Het kan voorkomen dat er een besluit is om een leerling te laten doubleren (blijven zitten).

Een doublure kan nuttig of nodig zijn omdat een leerling een achterstand heeft op cognitief gebied, op sociaal-emotioneel gebied of op beide gebieden.

Er moet een verwachting zijn, dat het extra jaar een toegevoegde waarde voor de leerresultaten en/of het welbevinden van de leerling zal hebben.

De definitieve beslissing over een doublure of een verlengde kleuterperiode ligt bij school en zal per individuele leerling afgestemd worden en altijd in overleg gaan met de ouders.

Daarnaast kan het voorkomen dat er een besluit wordt genomen om een leerling een groep over te laten slaan.

Ook deze beslissing zal per individueel kind afgestemd worden en altijd in overleg gaan met de ouders.

3. Resultaten van het onderwijs

3.1 Voorgezet onderwijs

Gedurende de gehele schoolloopbaan worden de toetsresultaten bijgehouden in ons leerlingvolgsysteem, ParnasSys.

In groep 8 komen al deze gegevens bij elkaar. Leerlingen uit groep 8 van de basisschool maken vanaf schooljaar 2023-2024 in februari de IEP doorstroomtoets (voorheen de eindtoets). Ze moeten zich dan eind maart aanmelden voor de middelbare school.

Hierdoor maken alle leerlingen evenveel kans op een plek op de school van hun voorkeur. En op het voor hen best passende niveau.

De wensen en belangstelling van de kinderen en hun ouders voor een school voor voortgezet onderwijs en de resultaten op de basisschool zijn onderdeel van het keuzegesprek/eindgesprek.

Er zijn verschillende vormen en niveaus van Voortgezet Onderwijs; VMBO (Voorbereidend Middelbaar Beroepsonderwijs), HAVO (Hoger Algemeen Voortgezet Onderwijs), VWO (Voorbereidend Wetenschappelijk Onderwijs) en het Gymnasium.

De verschillende scholen van voortgezet onderwijs kennen eigen mengvormen van niveau. Vanuit Openbaar Onderwijs Zwolle wordt er jaarlijks een voorlichtingsmiddag georganiseerd over het voortgezet onderwijs op Het Avontuur in Dalfsen. Deze middag is bedoeld voor de ouders en leerlingen van de groepen 7 en 8. Dit jaar vindt dit plaats op 22 oktober. Omdat onze school een streekfunctie heeft en de leerlingen naar verschillende plaatsen in de omgeving het vervolgonderwijs genieten, worden de leerlingen in de gelegenheid gesteld een bezoek te brengen aan hun eigen toekomstige school.

Deze open dagen worden met advertenties aangekondigd, o.a. in de kranten.



Het is de bedoeling dat alle leerlingen de basisschool verlaten met dit niveau. Leerlingen die uitstromen met 1F hebben minimaal een uitstroomprofiel van Basis/Kader



Wij kunnen een bezoek aan deze open dagen van harte aanbevelen!
De toekomstige brugklasleerlingen worden voor de schoolwisseling doorgesproken met de brugklascoördinatoren.

Natuurlijk zijn we heel benieuwd hoe het met de oud-leerlingen gaat.
Veel leerlingen komen nog regelmatig even langs om te 'buurten' en om hun rapport te laten zien. Dat stellen we zeer op prijs. Daarnaast worden we van de zijde van de school voor voortgezet onderwijs op de hoogte gehouden van het reilen en zeilen van 'onze' oud-leerlingen.
Daarnaast bellen we de ouders van de oud-leerlingen na ongeveer een halfjaar om te vragen hoe het met ze gaat.

3.2 IEP Doorstroomtoets

De IEP doorstroomtoets vindt in februari plaats. De resultaten op onze school wisselen jaarlijks. Doordat de groepen klein zijn is dat onvermijdelijk. Gemeten over meerdere jaren zijn de resultaten op het niveau dat verwacht wordt.

Cito eindscores		
Jaartal	Behaalde score	Landelijk gemiddelde
2023	538,5	534,9
2022	540	534
2021	527,5	535
2020	Geen score i.v.m. corona	
2019	538	536,1
2018	537	534,9

IEP doorstroomtoets		
Jaartal	Behaalde score	Landelijk gemiddelde
2025	75.6	78
2024	79.4	78

Voor het primair onderwijs worden aan het einde van de basisschoolperiode twee beheersingsniveaus onderscheiden:

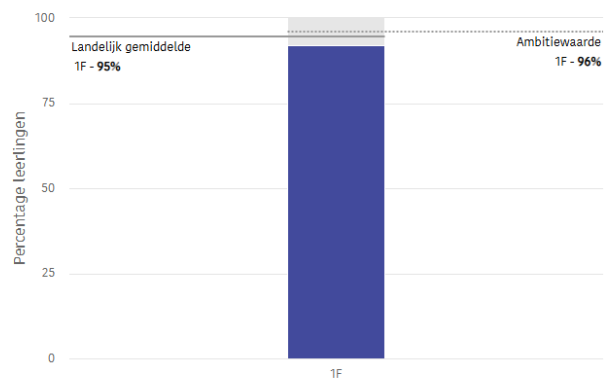
1F en 1S/2F

- Het basisniveau wordt aangegeven met 1F (= fundamenteel niveau). Het beschrijft wat een leerling op dat ijkmoment minimaal zou moeten kennen en kunnen.

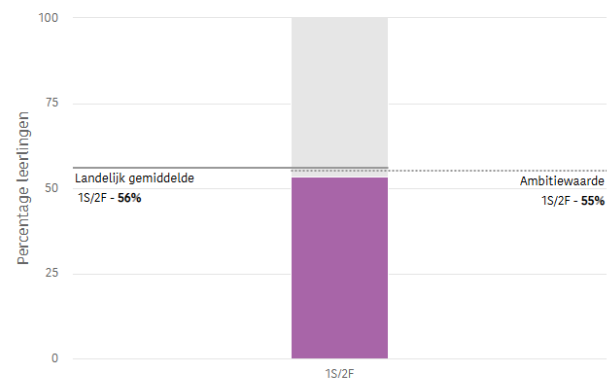


Alle vaardigheden - Gemiddelde 2023-2025

Norm: Signaleringswaarde Schoolweging **Landelijk gemiddelde** Geen



Leerlingen gefilterd: **Ja** Nee



1F - 92%
Op weg naar 1F - 8%

1S/2F - 53%
Op weg naar 1S/2F - 47%

Aantal leerlingen niet gefilterd: 25
Aantal leerlingen gefilterd: 25
Schoolweging: 27,8

- Het streefniveau wordt voor rekenen aangegeven met 1S (= streefniveau). Voor begrijpend lezen wordt het streefniveau aangegeven met 2F.

Het beschrijft wat een leerling op dat ijkmoment minimaal zou moeten kennen en kunnen om soepel door te stromen naar VMBO-T of hoger vervolgonderwijs.

Data doorstroomtoets	
1 Oktober	Start inschrijving doorstroomtoets
15 November	Sluiting inschrijving
10 t/m 31 januari	Voorlopig schooladvies
3 t/m 4 februari	afname IEP doorstroomtoets (afname tussen 26-1 en 15-2)
13 maart	rapportage doorstroomtoets bij de scholen
20 maart	definitief advies
25-31 maart	Aanmeldweek VO

3.3 Samenvatting protocol overgang PO-VO

In groep 8 van het primair onderwijs krijgt elke leerling uit het primair onderwijs een schooladvies voor het voortgezet onderwijs. Het is van belang dat dit schooladvies zorgvuldig tot stand komt.

In het protocol overgang PO-VO wordt beschreven hoe je als basisschool een passend en kansrijk advies voor iedere leerling kan opstellen.



2) het toetsadvies, het resultaat van een doorstroomtoets die tussen eind januari en half februari wordt afgenomen. De doorstroomtoets laat zien welk niveau vervolgonderwijs bij een leerling past. Het resultaat van de doorstroomtoets is altijd een dubbel advies.

Er zijn ook leerlingen die geen doorstroomtoets hoeven te maken, omdat de doorstroomtoets geen betrouwbaar beeld van het leervermogen van deze leerling kan geven.

Wanneer beide in maart groep 8 bekend zijn formuleert de school het definitieve schooladvies. Leerlingen en ouders ontvangen van school schriftelijk het definitieve schooladvies. Leerlingen melden zich met hun definitieve advies aan op de middelbare school (VO).



Dit betreft een proces dat de school zelf doorloopt en voor enkele leerlingen in samenwerking met de orthopedagoog van de Stroming. Het opstellen van het schooladvies uit 3 fasen, die elkaar in de tijd opvolgen:

- I. Bepalen van het voorlopig schooladvies eind groep 7 (schot voor de boeg)
- II. Bekrachtigen of bijstellen van voorlopig schooladvies midden groep 8 (december/ januari)
- III. Vaststellen definitief schooladvies mede o.b.v. uitslag doorstroomtoets (februari/ maart)

Het definitieve schooladvies bij de overgang van het PO naar VO bestaat uit twee wettelijk vastgestelde componenten: 1) het schooladvies, opgesteld door de basisschool.

Het schooladvies mag bestaan uit één niveau* of uit twee naastgelegen niveaus. Het is aan het professionele oordeel van de school om het schooladvies vast te stellen.



3.4 Schoolverlaters

Advies	2018 - 2019	2019- 2020	2020- 2021	2021- 2022	2022- 2023	2023- 2024	2024- 2025
PRO							
VMBO-BB			2			1	1
VMBO- BB/KB							1
VMBO-KB	2		1	1			
VMBO-GL							
VMBO-KB/GL -TL						2	1
VMBO-K/TL			3	5	2		
VMBO-GL/TL						1	2
VMBO-GL/TL - HAVO						3	3
VMBO TL					1		
VMBO TL - HAVO			1				
HAVO			1			1	1
HAVO - VWO		2	1			1	
VWO	1			2	3	2	3
Onderwijsroute 10-14		1					
Gymnasium						2	
Totaal	3	3	9	8	6	13	12

3.5 Onderwijsinspectie

De inspectie van het onderwijs komt regelmatig op bezoek om te kijken hoe het met de kwaliteit van ons onderwijs is gesteld. Globaal kan worden gezegd dat het inspectierapport aangeeft of het onderwijs van voldoende of onvoldoende kwaliteit is. De school gebruikt de aandachtspunten uit het rapport om het onderwijs anders te organiseren en op deze wijze de kwaliteit van het onderwijs verbeteren. Op de site van de Inspectie van Onderwijs kunt u o.a. ons inspectierapport lezen. In het schooljaar 2017-2018 is de inspectie voor een verificatieonderzoek (onderzoek of de verantwoording van het bestuur overeenkomt met de werkelijkheid) op OBS Nieuwebrug geweest. Er werd vooral gekeken naar de kwaliteitszorg, didactisch handelen in de groep, eigenaarschap en veiligheid. De inspectie heeft alle onderdelen uit het onderzoek op OBS Nieuwebrug als voldoende beoordeeld. Daar zijn wij erg blij mee.

Inspectie van het Onderwijs
 Postbus 10048
 8000 GA Zwolle
 Telefoon 038 – 4257820
www.onderwijsinspectie.nl



de leerling



4. Ondersteuning voor onze leerlingen

4.1 Recht op passend onderwijs

Op OBS Nieuwebrug leren kinderen vaardigheden die zij nodig hebben voor het verdere functioneren als zelfstandig en verantwoordelijk mens in de samenleving. Een samenleving waar onze school middenin staat. Ieder kind is uniek en ontwikkelt zich op zijn/haar eigen manier. Op OBS Nieuwebrug is een hoog niveau van basiszorg, dit is de zorg die wij aan onze leerlingen bieden binnen de groep. Uitgangspunt hierbij is dat de leerling zoveel mogelijk wordt opgevangen in de eigen groep door de eigen leerkracht. Binnen onze school is een goede onderwijsstructuur met afstemming tussen onderwijs, ondersteuning en veiligheid. Er is aandacht voor de sociaal-emotionele ontwikkeling, het aanleren van kennis en vaardigheden, het ontwikkelen van talenten en de sportieve en creatieve ontwikkeling. Wij gaan uit van verschillen tussen leerlingen en handelen hiernaar. Op Nieuwebrug zorgen wij voor een veilige leeromgeving waarin de leerlingen op een respectvolle manier met elkaar leren omgaan, onder andere door positieve persoonlijke aandacht. We zorgen voor een heldere structuur met duidelijke regels en afspraken.

Wij hebben hoge verwachtingen van onze leerlingen en streven naar goede opbrengsten, een positief welbevinden en een hoge betrokkenheid. We bieden per leerjaar een bepaalde hoeveelheid lesstof aan. Daarbij sluiten wij zoveel mogelijk aan bij het eigen niveau en de talenten van iedere leerling. Wij werken met een doorgaande lijn die constant in ontwikkeling is. De methoden die we daarbij gebruiken, bieden ons ook de ruimte om de kinderen die extra ondersteuning behoeven andere oefenstof te geven. Voor de kinderen die meer aankunnen, bieden wij verrijkingsstof en verdiepingsactiviteiten binnen de groep. De leerkrachten vormen een collegiaal team dat gebruik maakt van elkaars sterke kanten en dat leert van elkaar. Wij ontwikkelen ons binnen een professionele cultuur. De kwaliteit van de leerkracht is een belangrijke pijler van goed onderwijs. Het belang van een goede samenwerking met onze ouders in het ontwikkelen en opvoeden van het kind staat voorop. Samen kleuren wij immers het onderwijs.

Passend onderwijs

Iedere leerling heeft recht op goed onderwijs en een ononderbroken ontwikkeling op school. In 2013 is daarom de wet passend onderwijs ingevoerd.

In samenwerking met elkaar zorgen scholen ervoor dat leerlingen met een extra ondersteuningsbehoefte op school een aanbod krijgen dat bij hen past. Als dat niet lukt zoeken we samen naar een passende plek op een andere school. Om dit te organiseren werken we samen in het SamenwerkingsVerband Veld, Vaart en Vecht (2304). Wij zijn als school ook aangesloten Dienstencentrum De Stroming. Een orthopedagoog kan advies geven, meedenken met de leerkracht en/of IB-er of eventueel aanvullend onderzoek uitvoeren.

4.2 Leerlingen volgen

4.2.1 Onderwijs en ondersteuning

Op Nieuwebrug volgen we structureel de onderwijsbehoefte van onze leerlingen op het gebied van leren en gedrag. Dit doen we met behulp van ondersteuningsplannen, observaties, sociaal-emotionele vragenlijsten, methodegebonden en methodeonafhankelijke toetsen (zoals de IEP), en gesprekken met leerlingen, ouders en externe betrokkenen. Zo stemmen we het onderwijs zo veel als mogelijk af op wat ieder kind nodig heeft. We houden rekening met zowel leerlingen die extra begeleiding nodig hebben, als leerlingen die meer uitdaging aankunnen.



Waar mogelijk vindt het onderwijs plaats binnen de groepssetting, zodat ieder kind zich onderdeel blijft voelen van de klas. De leerkracht is verantwoordelijk voor de zorg in de groep.

[4.2.4 Ondersteuning van het jonge kind](#)

Op OBS Nieuwebrug besteden wij ook aandacht aan de ondersteuning voor het jonge kind (4 tot 6 jaar). In groep 1 en 2 leren kinderen vooral door spel en het uitvoeren van bepaalde taken en opdrachten. Wij vinden het belangrijk om de ontwikkeling van jonge kinderen goed te zien, te volgen (IEP) en kinderen daarbij te begeleiden. Wij richten ons op verschillende aspecten van hun ontwikkeling, zoals:

- **Zindelijk worden:** Wij bieden begeleiding en ondersteuning aan kinderen die bezig zijn met zindelijk worden. Denk hierbij aan leerlingen helpen herinneren naar de wc te gaan, hen coachen bij de zelfstandigheid en het geven van tips en advies aan ouders over hoe zij thuis de zindelijkheid kunnen oefenen. Onze school heeft niet de capaciteit en tijd om kinderen met een poepluier te verschonen. In deze situatie vragen wij ouders om naar school te komen om hun kind te verschonen.

- **Langer weg zijn van de ouders:** Wij begrijpen dat het voor jonge kinderen soms moeilijk kan zijn om langere tijd van hun ouders gescheiden te zijn. Vooral als kinderen nog niet gewend zijn om naar een gastouder of kinderopvang te gaan.
- Daarom zorgen wij voor een veilige en vertrouwde omgeving waarin kinderen zich op hun gemak voelen. We hebben aandacht voor het afscheid nemen tijdens de wenperiode.
- **Achterstanden en voorsprongen in groep 1 en 2:** Wij monitoren de ontwikkeling van kinderen nauwkeurig en bieden extra ondersteuning aan kinderen die achterstanden hebben. Voor kinderen met een voorsprong zorgen wij voor uitdagende activiteiten die aansluiten bij hun ontwikkelingsniveau. Bij belemmeringen op het gebied van spraak en taal kan een logopedist worden betrokken.
- Medio groep 2 worden de leerlingen gescreend door een onafhankelijke logopedist (na toestemming van ouders). Bij motorische vraagstukken kan de fysiotherapeut een rol spelen. De IB-er is bij dergelijke gevallen altijd betrokken.

In de onderbouw levert een leraarondersteuner een waardevolle bijdrage aan het onderwijs in groep 1 en 2. Zij begeleidt een deel van de dag/week zelfstandig de kleutergroep en ondersteunt de groepsleerkracht bij het uitvoeren van verschillende taken.

Denk hierbij aan het begeleiden van kleine groepjes leerlingen, het voorbereiden en uitvoeren van ontwikkelingsgerichte activiteiten, het observeren van kinderen, het verzorgen van hoekenwerk, en het ondersteunen bij de sociaal-emotionele ontwikkeling. Daarnaast helpt zij bij praktische zaken, zoals het klaarzetten van materialen en het begeleiden van overgangen tussen activiteiten. Op deze manier draagt zij bij aan een soepele organisatie in de klas en krijgt de leerkracht ruimte voor gerichte instructie en observatie.

[4.2.4. Katern Opbrengsten](#)

Onze school wil tegemoet komen aan elke afzonderlijke leerling. Daarvoor willen we wel monitoren waar leerlingen staan en hoe de ontwikkeling verloopt. We verantwoorden onze opbrengsten via het Katern Opbrengsten. Hierin worden de resultaten en gegevens van de laatste vijf schooljaren weergegeven en met elkaar vergeleken.



De richtlijnen van de inspectie vormen de basisnorm en incidenteel stellen we deze norm (hoger) bij. Het Katern wordt in het team besproken en dient als gespreksonderwerp met de directeur. Gezien de privacygevoelige gegevens die erin staan, is het alleen voor intern gebruik en voor de Inspectie van het Onderwijs.

4.2.5 Analyse, ondersteuningsplan en groepsbespreking

We houden rekening met zowel leerlingen die wat meer hulp of tijd nodig hebben, als met de leerlingen die gemakkelijk of snel door de lesstof gaan. Wij kiezen ervoor dat kinderen zoveel mogelijk binnen de groep onderwijs krijgen en bij de groep worden gehouden. Hiervoor gebruiken wij het model van 'directe instructie'. Een les heeft in principe altijd dezelfde structuur.

Om kinderen het onderwijs te geven dat zij nodig hebben, werken we met 'het ondersteuningsplan'. Hierin staat beschreven in welke 'aanpak' een kind werkt.

We kennen drie aanpakken:

1. Aanpak 1 – Instructieafhankelijk: leerlingen krijgen verlengde instructie aan de instructietafel of in een instructiegroep.
2. Aanpak 2 – Basisinstructie: leerlingen gaan na de reguliere instructie zelfstandig aan het werk.

3. Aanpak 3 – Instructieonafhankelijk: leerlingen starten na een korte inleiding, werken met een compact leeraanbod en krijgen verrijkingsstof.

Verder worden de resultaten van de methodetoetsen en de niet-methodetoetsen

	Instructie-onafhankelijk	Instructie-gevoelig	Instructie-Afhankelijk
Introductie	Terugblik		
	Start van de les		
Instructie	Verkorte instructie		
Verwerking	Zelfstandige verwerking	Normale instructie	
		Zelfstandige verwerking	Verlengde instructie
			Zelfstandige verwerking
Afsluiting	Feedback		
	Afsluiting		

(IEP) in de schoolanalyse verwerkt.

Zo kunnen wij exact zien wat een kind beheerst en welke onderdelen nog extra aandacht vragen. We stellen hierin groepsdoelen (bij kleine groepen geeft dit een minder concreet beeld) en doelen per leerling. Deze onderdelen zijn vervolgens terug te vinden op het weekrooster en in de weekagenda.

Het ondersteuningsplan en de analyse worden twee keer per jaar bijgewerkt, zodat ze actueel zijn en wij als leerkrachten wekelijks actueel bezig zijn met de ontwikkeling van de kinderen.

Ook worden de documenten twee keer per jaar besproken met de intern begeleider, tijdens de leerling- en/of groepsbesprekingen.

De resultaten en de zorg voor de leerlingen staan dan centraal.

4.3 Ondersteuning leerlingen volgen

4.3.1 Visie op ondersteuning

OBS Nieuwebrug

Op Nieuwebrug zien wij ondersteuning als een integraal onderdeel van ons onderwijs.

Ondersteuning is geen losstaande voorziening, maar verweven in het dagelijks handelen van het team en afgestemd op de onderwijsvisie van de school. In een snel veranderende maatschappij, waarin kinderen andere vaardigheden nodig hebben, zien wij het als onze opdracht om een leeromgeving te creëren waarin kinderen zich gezien, gehoord en gewaardeerd voelen. Dit betekent dat wij oog hebben voor zowel cognitieve als sociaal-emotionele behoeften. De leerkracht speelt hierin een centrale rol als begeleider van het leerproces en signaleringspunt voor eventuele ondersteuningsbehoeften. Daarbij staan samenwerking, reflectie en een lerende houding centraal – zowel bij leerlingen als bij teamleden. Wij geloven in de kracht van samenwerking met ouders.



Zij kennen hun kind het best en vormen een onmisbare schakel in de ondersteuning. Samen zoeken we naar kansen, mogelijkheden en oplossingen, waarbij we oog houden voor het perspectief van het kind.

Elk schooljaar bevragen we alle ouders en leerlingen over het ondersteuningsaanbod van de school. Voor alle groepen doen we dit met behulp van een vragenlijst.

SamenwerkingsVerband Veld, Vaart en Vecht

School is een belangrijke plek waar je leert je te verhouden tot jezelf en tot anderen. Het is een plek waar je leert samenleven en ook jezelf kennen. Het is een cruciale manier om jezelf te laten aanvullen. Ieder mens is uniek en verschillend waarbij je onderdeel bent van de samenleving; dat noemen we diversiteit. In de ideale samenleving zijn de onderlinge verschillen aanvullingen en geen tegenstellingen. Dat noemen we inclusiviteit. In deze samenleving leren individuen hun eigen uniciteit kennen in de vergelijking met mensen die anders zijn. Om te weten hoe uniek je bent heb je altijd anderen nodig. Kunnen leven met en leren van verschillen is een vitaal onderdeel van onze samenleving. Dit betekent dat de schoolpopulatie net zo divers is als de lokale samenleving.

Opgroeien, ook op school, doe je in verbinding met je directe omgeving. Gewoon, daar waar je woont. Dus op school hoort iedereen erbij en doet iedereen mee.

4.3.2 Ondersteuningsniveaus

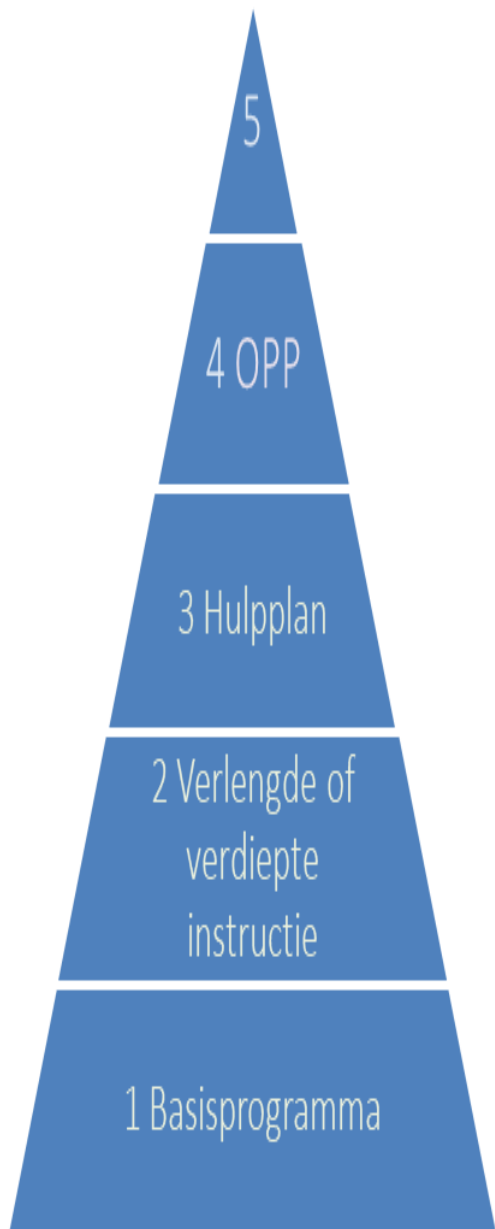
Leerlingen hebben verschillende soorten ondersteuningsbehoeften.

Die brengen we in kaart met de ondersteuningspiramide. Die piramide kent vijf lagen van één tot vijf.

Op elk hoger niveau doen we meer om een kind te ondersteunen bij het proces van leren en ontwikkelen. Profiteert een kind niet genoeg van de ondersteuning op niveau 1? Dan bieden we in overleg met ouders en de leerling ondersteuning aan op niveau 2, enzovoorts.

Met die ondersteuningsniveaus zorgen we ervoor dat een kind zich naar eigen vermogen kan blijven ontwikkelen. We streven ernaar dat het zo veel mogelijk kan blijven meedoen met de eigen groep of klas.





Ondersteuningsniveau	Signalering-analyse	Aanpak	
Extra ondersteuning	5. Passende ondersteuning op gespecialiseerd onderwijs (SBO of SO)	Het ondersteuningsteam vindt een passende plek	
	4. OPP Extra ondersteuning op de school met een ontwikkelingsperspectiefplan (OPP), evt. (tijdelijk) een eigen leerlijn	Complexe ondersteuningsvraag Externen betrokken Ernstige leerproblemen of achterstanden De basisondersteuning heeft onvoldoende effect	OPP met handelingsdeel Mogelijk eigen leerlijn
Basisondersteuning	3. Hulpplan: Extra begeleiding in of buiten de groep Ondersteuning van de leerling of groep, in overleg met de IBér	Meer- en hoogbegaafdheid Vermoeden van ernstige lees/spellingproblemen en dyslexie Vermoeden van ernstige rekenproblemen Vermoeden van TOS Taak- en werkgedrag	Interventies op ondersteuningsniveau 3 Extra leertijd 1 uur per week Mogelijkheden: Connect lezen BOUW
	2. Verlengde of verdiepte instructie Extra instructie, begeleidde verwerking, basisaanbod met verrijking, verdieping	Compacten of extra instructie	Ondersteuningsniveau 2 binnen de groepsaanpak (aanpak 1 verlengde instructie of aanpak 3 compacten/verrijken, verdiepen)
	1. Basisprogramma: Didaktiek en klassenmanagement, signaleren, analyseren en differentiëren.	Sterke basisaanpak	Ondersteuningsniveau 1 binnen de groepsaanpak (aanpak 2) Afwisseling in homogene en heterogene groepen Uitdagende verwerkingsvormen



We bieden op onze school voor elk kind basisondersteuning, die loopt van niveau 1 tot en met 3. Met het SamenwerkingsVerband maken we afspraken over wat die basisondersteuning inhoudt. In [het ondersteuningsplan](#) van SamenwerkingsVerband Veld, Vaart en Vecht is in bijlage 1 meer informatie te vinden over Basisondersteuning.

Heeft een kind meer ondersteuning nodig, dan gaan we daarover met elkaar in gesprek. Vanaf niveau 4 spreken we van 'extra ondersteuning'. Voor elk kind dat extra ondersteuning nodig heeft stellen we een ontwikkel-perspectiefplan (OPP) op. Dat doen we samen met u en met uw kind. We maken een plan om het onderwijs zo passend mogelijk te maken. We evalueren dat plan regelmatig en stellen dan de inhoud bij. Zie verderop voor meer uitleg over het OPP.

Ondersteuningsstructuur en ondersteuningsaanbod

Via ons netwerk kunnen we als school beschikken over verschillende specialisten en diverse aanpakken waarmee we een kind extra kunnen ondersteunen. We noemen dit de ondersteuningsstructuur.

Met die structuur kunnen we ervoor zorgen dat alle leerlingen zo goed mogelijk functioneren op school en zich er optimaal ontwikkelen. Het ondersteuningsaanbod is dat wat we op school aan basis- en extra ondersteuning bieden. Daar zijn ook grenzen aan: we kunnen niet elke vorm van ondersteuning bieden.

Voor passend onderwijs zijn de leerkrachten en de school samen verantwoordelijk. De intern begeleider speelt daarbij een belangrijke rol. Deze collega begeleidt de groepsleerkrachten bij het bieden van de basisondersteuning en coördineert de eventuele extra ondersteuning. Krijgt uw kind (extra) ondersteuning, dan kunnen we daar experts van buiten bij betrekken. Deze experts denken met ons en met u mee over gepaste begeleiding van uw kind.

[4.3.3 Ondersteuning op ondersteuningsniveau 3 en 4](#)

Ondersteuningniveau 3

Soms kan een leerling voor langere tijd meer specifieke ondersteuning nodig hebben. Dan kan er worden besloten een individueel hulplan op te zetten. Dit plan wordt opgesteld door de leerkracht, in samenwerking met de intern begeleider en in overleg met ouders. Wanneer er dergelijke zorgen zijn over een kind, wordt dit eerst besproken met de ouders.

Bij dit gesprek is vaak ook de intern begeleider aanwezig.

In bepaalde gevallen kan de leerling besproken worden in een consultatie met de orthopedagoog. Deze orthopedagoog is werkzaam bij het Dienstencentrum de Stroming. De orthopedagoog die aan onze school is verbonden is Lisette van Benthem. Uit het gesprek met de orthopedagoog volgt vaak een vervolgtraject.

Mogelijke vervolgstappen kunnen zijn:

- Vervolgonderzoek door een externe specialist
- Doublure (blijven zitten)
- Inzet van een Ambulant Begeleider (AB'er) voor extra ondersteuning
- Verwijzing naar het speciaal basisonderwijs (SBO) of speciaal onderwijs (SO), indien dit het meest passende traject is
- Hulp inschakelen van een externe instantie, bijvoorbeeld Samen Doen in Ommen of jeugdconsulenten van andere gemeenten, wanneer ouders zorgen hebben over de ontwikkeling van hun kind of vragen hebben over de opvoeding.



- Wanneer de oorzaak van het probleem niet helemaal duidelijk is, kan er een onderwijskundig- of capaciteitenonderzoek nodig zijn (zoals een WISC5), onder leiding van een orthopedagoog.

Er kan ook gekeken worden naar aandachtsprocessen, executieve functies, zelfbeeld, gedrag of naar vraagstukken rondom dyscalculie of dyslexie. Uit het onderzoek komt een conclusie en een advies.

Wanneer een leerling niet voldoende heeft geprofiteerd van de hulp op ondersteuningsniveau 3, dan bieden we extra ondersteuning aan op ondersteuningsniveau 4. Hierbij wordt dan een OPP opgesteld.

Ondersteuningsniveau 4, het ontwikkelingsperspectiefplan (OPP)

Krijgt een kind extra ondersteuning in ondersteuningsniveau 4, dan stellen we samen met ouders en de leerling een ontwikkelingsperspectiefplan op (OPP). In zo'n plan zitten altijd de volgende onderdelen:

- Uitstroomperspectief: naar welke soort onderwijs kan een kind na de basisschool? Welke soorten lijken passend en mogelijk?
- Belemmerende en stimulerende factoren: wat helpt een kind bij het leren en zich ontwikkelen op school? Wat hindert een kind daarbij?
- Handelingsdeel: welke soort(en) ondersteuning of begeleiding heeft een kind nodig om te kunnen leren en te groeien?

Bij het opstellen van het OPP bent u als ouder en is ook uw kind nauw betrokken. Sinds 1 augustus 2025 hebben leerlingen hoorrecht. Dat betekent dat zij actief betrokken worden bij het opstellen, bijstellen, vaststellen en evalueren van hun eigen plan. Ook met u als ouder overleggen we over het OPP. We werken er naartoe om tot overeenstemming te komen.

Tenminste een keer per jaar (meestal 2 keer per jaar) spreken we met ouders en het kind over het OPP. Helpt de ondersteuning? Is de hulp voldoende en voldoende passend? Op basis van dat gesprek en van eventuele nieuwe informatie kunnen we het plan bijstellen.

Nieuwe informatie kan bijvoorbeeld invloed hebben op het uitstroomprofiel. Werkt de aanpak niet, dan kunnen we het handelingsdeel bijstellen. Kinderen, onze ondersteuning en ook de samenleving zijn steeds in ontwikkeling.

Als het gaat om de begeleiding van een kind - het handelingsdeel- moeten ouders daarmee instemmen. Dat geldt niet voor het uitstroomperspectief: dat bepalen wij als school. In de praktijk komen we er met ouders en leerlingen samen meestal goed uit. Lukt dat in een enkel geval niet, dan kunnen we het OPP niet vaststellen. Natuurlijk geven we een kind ook dan de begeleiding en ondersteuning die nodig is. En ook dan blijven we met ouders in gesprek over wat goed en wat haalbaar is voor uw kind.

[4.3.4 Ouder en Jeugdsteunpunt SWV Veld Vaart en Vecht](#)

Krijgt uw kind extra ondersteuning? Heeft de school voor uw kind een ontwikkelperspectiefplan (OPP) opgesteld? Is uw kind niet of onvoldoende gehoord bij het opstellen, bijstellen, vaststellen en/of evalueren dat plan? Heeft u vragen over de ondersteuning of over het OPP? Bent u het niet eens met de plaatsing van uw kind?



Neem dan contact op met het ouder- en jeugdsteunpunt passend onderwijs van het SamenwerkingsVerband. Ze helpen u met uw vragen en geven u advies. Ze zijn te bereiken via: <https://www.veldvaartenvecht.nl/ouders/ouders-teunpunt>. Wilt u een klacht indienen over een maatregel of besluit rond passend onderwijs? Dat kan via de Geschillencommissie Passend Onderwijs (GPO). Meer informatie over passend onderwijs kunt u vinden op de websites van het Steunpunt Passend Onderwijs en de landelijke oudervereniging Balans.



4.3.5 Partners in de school

De school werkt samen met diverse externe partners om leerlingen extra ondersteuning te bieden:

De school werkt samen met diverse externe partners om leerlingen extra ondersteuning te bieden:	
Dienstencentrum De Stroming	<ul style="list-style-type: none"> • Orthopedagogen • Ook kenniscentrum Hoogbegaafdheid (incl. Cnopius en Kangoeroe groep)
SamenwerkingsVerband Veld Vaart en Vecht	<ul style="list-style-type: none"> • Coördinator VVV • Ambulant Begeleider
Andere vaste ketenpartners in en om de school (logopedie, dyslexiebegeleiding, etc.)	<ul style="list-style-type: none"> • Tweespraak (voor logopedie, dyslexiebehandeling, Wijs met Letters) • IJsselgroep (dyslexie) • De Carrousel voor fysiotherapie • GGD en consultatiebureau • SamenDoen in Ommen (of indien van toepassing een jeugdconsulent van omliggende gemeenten) • Jeugdzorgorganisaties • Veilig Thuis, Politie, etc. • Sam&, voor leerlingen waarvan de ouders het thuis financieel lastiger hebben.



4.3.3 Begeleiding of therapie onder schooltijd

Heeft uw kind extra begeleiding of therapie nodig die de school niet kan bieden? Dan is het prettig als de afspraken hiervoor buiten schooltijd plaatsvinden. Lukt dat niet en moet uw kind tijdens schooltijd naar een begeleider of behandelaar? Laat dit dan aan ons weten. Geef daarbij aan om welke begeleiding of therapie het gaat, wie deze voorschrijft (bijvoorbeeld een arts of instantie) en hoe lang de behandeling ongeveer zal duren. Wij kunnen uw kind dan geoorloofd afwezig melden.

4.3.6 Grenzen van de ondersteuning

Niet iedere school binnen het SWV is in staat om alle leerlingen met diverse ondersteuningsbehoeften op te vangen. Indien nodig, ondersteunt het SWV de school bij het vinden van een juiste setting buiten de school. Als een (mogelijke) leerling specifieke onderwijsbehoeften heeft, kan het voorkomen dat onze school geen passende plek kan bieden voor de leerling. Er zitten dan grenzen aan de ondersteuning die we kunnen bieden. Hierbij spelen de volgende factoren een rol:

- De complexiteit of meervoudigheid van de problematiek bij de individuele leerling
- Veiligheid van medeleerlingen en leerkracht
- Mate van zelfredzaamheid
- Mate van fysieke en/of medische verzorging
- Kwaliteit en kwantiteit van het onderwijs dat mogelijk en nodig is
- Benodigde materiële ondersteuning van hulpmiddelen
- Groeps grootte
- Complexe groepsamenstelling

Wij zien, indien de ondersteuningsbehoefte van een leerling niet valt onder de basisondersteuning, grenzen aan de extra ondersteuning in o.a. deze situaties:

- Wanneer de veiligheid van de leerling, medeleerlingen of medewerkers in het geding is.
- Wanneer de taak- en werkhouding van de leerling zodanig belemmerend is dat functioneren in een klassikale setting niet mogelijk is.
- Wanneer de leerling structureel en langdurig maatwerk nodig heeft dat de mogelijkheden van ons onderwijs overstijgt.

- Wanneer er sprake is van een langdurige stagnatie in de voortgang richting de doelen uit het OPP.
- Wanneer het onderwijs op Nieuwebrug onvoldoende bijdraagt aan het welbevinden van de leerling.
- Wanneer medische handelingen nodig zijn die een BIG-registratie vereisen en deze niet door onze medewerkers kunnen worden uitgevoerd.
- Wanneer langdurige individuele ondersteuning bij spelling- of leesproblemen nodig is, terwijl basisondersteuning en/of dyslexiebehandeling ontoereikend blijken.
- Wanneer de ondersteuningsbehoefte specialistische kennis vereist die niet binnen het schoolteam aanwezig is, en externe ondersteuning niet structureel inzetbaar is.
- Als de draagkracht van het team of de schoolorganisatie structureel wordt overschreden.

Dit schema geeft een overzicht van de stimulerende en belemmerende factoren die een rol spelen in het schooljaar 2025-2026:



Actuele grenzen van de school	Ieder schooljaar kan de situatie in de school verschillen op verschillende factoren, waardoor grenzen aan de te bieden ondersteuning verschuiven. Hieronder een overzicht van de actuele situatie.	
	Stimulerende factoren	Belemmerende factoren
Leerkrachten	<ul style="list-style-type: none"> - Combinatiegroep 1-3, waarbij groep 3 het grootste gedeelte apart zit met een eigen leerkracht. - Combinatiegroep 4-5 - Combinatiegroep 6-7-8 - Veel FTE voor onderwijsassistenten - Stagiaires 	<ul style="list-style-type: none"> - Werkdruk door kleiner team
Interne begeleiding	<ul style="list-style-type: none"> - IB'er onder- en middenbouw - IB'er bovenbouw <p>Hierdoor kan kennis worden gedeeld</p>	<ul style="list-style-type: none"> - Vanuit formatie zijn weinig IB uren beschikbaar, dit moet worden aangevuld uit andere middelen.
Directie	<ul style="list-style-type: none"> - Betrokken en ondersteunend - Belangrijk voor focus, beleid en check op zorg - Samen met intern begeleiders in MT - 3 dagen op school aanwezig, dat is relatief veel 	<ul style="list-style-type: none"> - Directeur gaat over niet al te lange tijd met pensioen
Team(cultuur)	<ul style="list-style-type: none"> - Professionele cultuur, gedreven - Verantwoordelijk - Zelfstandig - Betrokken 	<ul style="list-style-type: none"> - Klein team - Veel taken
Leerlingen	<ul style="list-style-type: none"> - Oog voor verschillen - Relatief veel meer- en hoogbegaafden - Groei ten opzichte van de afgelopen jaren 	<ul style="list-style-type: none"> - Relatief veel zijinstroom leerlingen met een extra ondersteuningsbehoefte
Ouders	<ul style="list-style-type: none"> - Betrokken en educatief partner - Meedenkend en positief - Transparant in communicatie 	<ul style="list-style-type: none"> - Er wordt vaker een beroep op dezelfde mensen gedaan.
Gebouw en inrichting	<ul style="list-style-type: none"> - Overzichtelijk - Speellokaal - Buiten lokaal - Moestuin 	<ul style="list-style-type: none"> - Alle ruimtes worden benut. Er is regelmatig ruimtegebrek.



5. Nieuwe leerlingen

5.1 Toelating leerlingen

Als school stralen wij actief uit, dat alle leerlingen welkom zijn. Dit betekent overigens niet, dat wij alle leerlingen die zich bij ons aanmelden, moeten toelaten.

Wij kunnen de toelating weigeren als wij de specifieke zorg, die een leerling nodig heeft, niet kunnen bieden of als toelating van een leerling tot ernstige verstoring van de rust en orde op school leidt. Dit doet echter niet af aan ons principiële uitgangspunt en dit betekent dat bij ons toelating de regel is en weigering de uitzondering. Weigering van een leerling vindt altijd gemotiveerd en uitsluitend op basis van in wet- en regelgeving vastgestelde criteria plaats. Wij hanteren geen oneigenlijke gronden voor het niet toelaten van een leerling.

5.2 Zorgplicht

Wanneer ouders of verzorgers voor hun kind interesse hebben in onze school, dan plannen we een persoonlijke kennismaking in. Deze kennismaking bestaat uit een persoonlijk gesprek met de directeur en een rondleiding door de school.

Vanaf 1 augustus 2014 hebben schoolbesturen een zorgplicht om voor alle leerlingen die

worden aangemeld, of staan ingeschreven, een zo passend mogelijk onderwijsaanbod te doen. Wanneer ouders hun kind aanmelden, gaan we ons verdiepen in het kind, om te bepalen of onze school kan voldoen aan zijn/haar onderwijsbehoeften. Daarbij spelen drie factoren een belangrijke rol:

- De (on)mogelijkheden van het kind
- De (on)mogelijkheden van de school
- De wensen van de ouders

5.3 Aanmeld- en inschrijfprocedure

De aanmeld- en inschrijfprocedure verloopt als volgt: De ouders melden zich bij de school, minimaal 12 weken voor de gewenste inschrijfdatum. Er volgt een kennismaking en rondleiding, waarna de ouder(s) het aanmeldformulier invullen (dat kan vanaf 3 jaar). De school gaat dan onderzoeken of onze school een passende plek kan bieden en heeft dan in principe 6 weken de tijd om te beslissen over de toelating van de leerling (deze termijn mag met maximaal 4 weken verlengd worden en evt. wachttijd op documenten telt niet mee). Echter, kunnen wij met 3 jaar vaak nog lastig beoordelen of we de leerling toe kunnen laten, waardoor we aan ouders voorstellen om ons onderzoek uit te stellen tot 3 jaar en 8 maanden.

Bij het onderzoek ontvangen de ouders een intakeformulier. Dit formulier gaat over de

ontwikkeling en behoeften van het kind. Ouders hebben informatieplicht. Dit houdt in dat zij verplicht zijn om relevante informatie over de ontwikkeling, gezondheid en eventuele ondersteuning van hun kind te delen.

De school informeert de ouders vervolgens over het besluit. Indien de leerling toegelaten kan worden, wordt door de ouders het inschrijfformulier ingevuld.

Wanneer er vanuit het aanmeld- en/of intakeformulier aanleiding is om over de ontwikkeling of behoeften in gesprek te gaan, neemt de Intern Begeleider contact met de ouders op. Zij gaat in gesprek met de ouder(s), om na te gaan of de benodigde ondersteuning kan worden geboden. Vaak vindt er ook een observatie plaats bij de voorschoolse instelling/huidige school en wordt deze ook betrokken bij het gesprek. Bij zijnstroom wordt gekeken naar het dossier van de huidige school. Wanneer blijkt dat onze school kan voldoen aan de onderwijsbehoefte van de leerling, gaan we over tot inschrijving en plaatsing van de leerling.

Als uit de aanmelding blijkt dat er extra ondersteuning nodig is, die de school niet kan bieden, dan wordt de leerling niet toegelaten. Zit de leerling nog niet op een andere



basisschool, dan gaan wij op zoek naar een andere school die deze ondersteuning wel kan bieden. Het schoolbestuur en het samenwerkingsverband zijn er voor verantwoordelijk dat een school wordt gevonden, waar een zo passend mogelijk onderwijsaanbod gedaan wordt voor de leerling. Om voor alle kinderen die worden aangemeld een passend onderwijsaanbod te kunnen doen, hetzij op de school van aanmelding, hetzij op een andere school, zijn samenwerkingsverbanden opgericht. Hierin zijn zowel reguliere scholen als scholen voor speciaal basisonderwijs en speciaal onderwijs (voor Cluster 3 en 4) opgenomen.

Cluster 3 is het onderwijs aan kinderen met een verstandelijke, lichamelijke of meervoudige handicap en voor langdurig zieke kinderen. Cluster 4 is onderwijs voor kinderen met ernstige gedragsproblemen of psychiatrische stoornissen. Indien u kiest voor onze school, volgt de volgende aanmeldingsprocedure.

Onze school is aangesloten bij het samenwerkingsverband PO 2304 Veld, Vaart & Vecht (afdeling Ommen en omgeving). Rondom de SBO Johan Seckel in Ommen en SO De Boslust, locatie Hoogenraven, wordt thuisnabij onderwijs voor leerlingen in dit werkgebied georganiseerd.

Onze school kan ook gebruikmaken van de expertise van Dienstencentrum De Stroming.

Inschrijving op OBS Nieuwebrug

Uw kind mag op school starten als hij/zij vier jaar is geworden (bij zijinstroom is de startdatum in overleg).

Indien uw kind wordt toegelaten, volgt de officiële inschrijving. Van de aanmelding en inschrijving ontvangt u een bevestiging.

Bij de bevestiging van inschrijving ontvangt u:

- Een officiële kennisgeving van de inschrijving van uw zoon/ dochter;
- De benodigde gebruikersgegevens voor het LVS (leerlingvolgsysteem) voor NCO (Nationaal Cohortonderzoek)
- Een link waarmee u toestemming kunt geven voor het gebruik van beeldmateriaal van uw zoon/dochter (zoals nieuwsbrieven, website, Parro, Facebook/Instagram);
- Uitgebreide informatie over het gebruik van ParnasSys en Parro.

Na inschrijving neemt de toekomstige leerkracht contact met u op. Bij kinderen die in groep 1 beginnen, is dit ongeveer enkele maanden/ weken voor de 4e verjaardag van uw kind. Over en weer kunnen er dan nog vragen worden gesteld over het naar school gaan van uw kind en

de leerkracht nodigt de nieuwe leerling uit voor de wendagen.

Wennen op school

De leerlingen die in groep 1 beginnen, worden officieel een dag na hun vierde verjaardag toegelaten. Deze kinderen mogen vanaf 3 jaar en 10 maanden maximaal 5 dagdelen komen wennen. Als een kind direct na de zomervakantie jarig is of tot uiterlijk 4 weken na de start van het schooljaar, dan mag een kind die eerste periode 2 dagdelen in de week komen wennen tot een max van 10 dagdelen. Graag zien we dat kinderen die in de laagste groepen beginnen, tijdig worden aangemeld en zindelijk zijn. In de eerste weken nadat uw kind op school is gekomen, wordt regelmatig met de ouder(s) gesproken over het welbevinden van het kind.

5.4 Als uw kind van school verandert

Leerlingen die van school veranderen (zijinstromen), kunnen pas toegelaten worden, nadat er contact is geweest met de voorgaande school. Zo voorkomen we dat ouders impulsief van school veranderen bij problemen op school of dat een leerling bepaalde zorg vraagt die wij niet kunnen bieden en het belang van de leerling dus niet gediend wordt. Echter, we zijn erg gastvrij en denken in ieder geval mee als u een andere basisschool zoekt.



**praktische
informatie**



6. Ouders

6.1 Contacten met ouders

Een goed contact tussen school en thuis is belangrijk. Wij informeren u over belangrijke gebeurtenissen op school, over algemene schoolzaken, maar ook over het wel en wee van uw kind.

Wij houden u op de hoogte door middel van o.a. Parro-app, nieuwsbrieven, een activiteitenkalender, e-mails, ouderavonden, oudercontactgesprekken, een groepsinformatieavond en een voorlichtingsavond Voortgezet Onderwijs voor groep 7 en 8.

Wij vinden het belangrijk dat u ons ook van belangrijke gebeurtenissen thuis op de hoogte houdt. Een goede samenwerking tussen school en thuis bevordert het welbevinden van uw kind(eren).

6.2 Activiteiten

We doen regelmatig een beroep op ouders om aan activiteiten deel te nemen en mee te helpen met de organisatie.

Maar ook voor allerlei hand- en spandiensten maken we graag gebruik van uw hulp.

6.3 Medezeggenschapsraad

Iedere school heeft verplicht een medezeggenschapsraad (MR). De MR houdt zich met tal van aangelegenheden bezig, die direct met de school te maken hebben. Zij overlegt met de directie en het schoolbestuur over belangrijke schoolzaken, zoals bijvoorbeeld verbeteringen in het onderwijs, het vaststellen van vakanties en vrije dagen, de keuze van een lesmethode, fuseren met een andere school en de manier waarop men ouders wil laten meehelpen in het onderwijs en bij andere activiteiten.

In de medezeggenschapsraad zitten behalve twee ouders ook twee teamleden die deel uitmaken van deze raad. De MR functioneert volgens de regels van het medezeggenschapsreglement. Dit reglement is door het bevoegd gezag (het bestuur Openbaar Onderwijs Zwolle en Regio) goedgekeurd en vastgesteld. In de oudergeleding wordt men gekozen door de ouders van de school voor de duur van 3 jaar, met de mogelijkheid tot verlenging.

Elke school heeft uiteraard ook een schoolbestuur, ook wel bevoegd gezag genoemd. Het schoolbestuur is eindverantwoordelijk voor het beleid; de beslissingen die worden genomen voor de school.

Het bestuur neemt de beslissingen niet alleen, maar in overleg met de gemeenschappelijke medezeggenschapsraad (GMR). Veel belangrijke besluiten die het bestuur wil nemen, moeten worden voorgelegd aan de GMR.

Onze MR is ook vertegenwoordigd in de GMR (Gemeenschappelijke Medezeggenschapsraad). Deze GMR behartigt de bovenschoolse belangen van de gezamenlijke scholen van OOOZ. Zij overleggen met het college van bestuur over het beleid van OOOZ, als dat bovenschool wordt geregeld. Het werk van de MR en de GMR is geregeld in de Wet medezeggenschap scholen. In die wet staan de onderwerpen vermeld waarover de (G)MR informatie-, advies- of instemmingsrecht heeft. Specifieke belangen voor elke afzonderlijke school blijven echter nadrukkelijk een taak van de eigen MR. De verschillende geledingen in de MR hebben één gemeenschappelijk belang: de school.

Verreweg de meeste bevoegdheden worden dan ook door de MR als geheel uitgeoefend. Maar soms wordt er een besluit genomen dat voor de ene geleding zwaarder telt dan voor de andere. In dat geval heeft de één instemmingsrecht en de ander adviesrecht.



De MR heeft drie soorten rechten: instemmingsrecht, adviesrecht en initiatiefrecht. Instemmingsrecht wil zeggen dat het bestuur een voorgenomen besluit pas mag uitvoeren nadat de MR ermee heeft ingestemd.

Bij het adviesrecht geldt dat het bestuur een negatief advies van de medezeggenschapsraad beargumenteerd naast zich neer mag leggen. Elke geleding heeft instemmingsrecht over die zaken die voor haar van wezenlijk belang zijn. De andere geleding heeft dan adviesrecht.

Als zaken voor beide van wezenlijk belang zijn, hebben beide geledingen instemmingsrecht. Ouders en personeel moeten bijvoorbeeld beide instemmen met het schoolplan, de schoolgids en de manier waarop ouders betrokken worden bij hulp op school.

Over een aantal andere zaken heeft de medezeggenschapsraad adviesrecht, bijvoorbeeld over fusieplannen of over het aanstellen van een nieuwe directeur. De MR vergadert ongeveer vier keer per jaar. De vergaderingen zijn openbaar. Wie er namens onze school zitting in de MR hebben, vindt u in de praktische informatie.

46

OOZ vindt het belangrijk dat de stem van ouders, leerlingen en medewerkers gehoord wordt. Daarom stimuleren we een open en constructieve dialoog met ouders, leerlingen en medewerkers, ook buiten de formele kanalen van de medezeggenschap om. In het medezeggenschapsstatuut staat beschreven hoe de medezeggenschap bij OOOZ voor alle aangesloten scholen is geregeld. De regels die erin staan gelden dan ook voor de GMR en voor de MR van de aangesloten scholen. Het GMR reglement is een organisatorisch reglement van een GMR. Zie daarvoor: www.ooz.nl/governance/





6.4 Ouderraad

6.4.1 Algemeen

De OR organiseert allerlei activiteiten voor de leerlingen en vergadert ongeveer 6x per jaar. In samenspraak met de leerkrachten worden activiteiten georganiseerd, zoals Sinterklaas, Kerst, Pasen, schoolreisjes, zomerfeest en een sponsorloop.

Daarnaast ondersteunt de OR de collectieve belangen van leerlingen en ouders bij de MR, het team, de directie en het bestuur; soms op verzoek van de achterban, soms op eigen initiatief. De OR organiseert ook wisselende activiteiten om 'de pot te spekken' voor de kinderen.

Zij coördineert tevens het in schoolverband meedoen met de jaarlijkse avondwandelvierdaagse.

De OR bestaat in principe uit zes personen. U begrijpt dat alle activiteiten niet slechts door deze zes mensen kunnen worden uitgevoerd. De OR heeft daarbij hulp en ondersteuning van de andere ouders nodig. Gelukkig zijn er ouders die graag meehelpen. Ook uw kind doet mee aan de door de hen georganiseerde activiteiten. Kunnen wij ook op u rekenen? Wie er namens de OR in de schoolzitting zit, vindt u in de praktische informatie.

Heeft u ook belangstelling om zitting te nemen in OR of MR? Meld u aan bij één van de leden!

6.4.2 Ouderbijdrage

Als school willen we dat uw kind een onvergetelijke schooltijd heeft. Naast het leren, wat de basistaak is en blijft van de school, organiseren we activiteiten buiten het verplichte lesprogramma om. Zo maken we de schooltijd extra leuk, inspirerend en levendig. Voor dergelijke activiteiten op school zoals de sinterklaasviering en schoolreisjes krijgt de school geen vergoedingen van de overheid. Daarom vraagt de OR aan de ouders jaarlijks een vrijwillige bijdrage. Mocht u iets meer kunnen missen, dan zijn wij blij met elke extra gift. Voor sommige activiteiten wordt er een extra bijdrage gevraagd, zoals schoolreisjes en de jaarlijkse barbecue.

Wij vinden het belangrijk dat alle leerlingen mee kunnen doen aan deze activiteiten en programma's. Alle leerlingen horen erbij en mogen meedoen, ook wanneer ouders de vrijwillige ouderbijdrage niet betalen. Wél is het zo, dat de ouderbijdrage hard nodig is om alle geplande extra activiteiten door te kunnen laten gaan.

Schooluitjes en feesten zouden zonder deze bijdrage niet (allemaal) mogelijk zijn. Daarom vinden we het fijn als u de vrijwillige ouderbijdrage betaalt. Indien het voldoen aan de ouderbijdrage of schoolreisgeld voor u een probleem oplevert, dan kunt u contact opnemen met de OR of de directie. Samen zoeken we dan naar een oplossing. Het wel of niet betalen van de bijdrage heeft geen invloed op de toelaatbaarheid van uw kind op onze school.

De nieuwe brochure over de vrijwillige ouderbijdrage is te vinden op de website bij protocollen.

De OR stelt jaarlijks vast hoe hoog de ouderbijdrage is. De OR bepaalt ook waaraan de school de ouderbijdrage besteedt. De medezeggenschapsraad van de school moet hiermee instemmen. De financiën worden verantwoord in de stichting Beheer Oudergelden OBS Nieuwebrug. Tijdens de zakelijke ouderavond in het najaar krijgt u als ouder een overzicht van de inkomsten en uitgaven door de penningmeester van de OR. Veranderingen in bijdragen worden in overleg met u als ouders vastgesteld.

Door inzameling van oud papier wordt door een aantal vrijwillige ouders er extra geld ingezameld.



6.5 Gescheiden ouders

De school heeft te maken met verschillende vormen van ouderlijk gezag. Voor de school is het van belang te weten wie er belast is/zijn met het ouderlijk gezag om te bepalen wie er recht heeft op welke informatie over het kind.

- Als beide ouders gezag hebben verstrekken wij aan beide ouders dezelfde informatie, ook als ouders uit elkaar zijn.
- Als slechts één ouder belast is met het ouderlijk gezag dan verstrekken wij aan die ouder informatie.

De ouder met gezag dient de ouder zonder gezag te informeren over belangrijke zaken die het kind aangaan, waaronder de voortgang van het kind op school.

- Een ouder zonder gezag kan de directeur van de school verzoeken om informatie over het kind. In dat geval zal (enkel) informatie worden verstrekt over de voortgang van het kind op school.

Wij informeren de met het gezag belaste ouder hierover. De school heeft een zelfstandige informatieplicht. Dit betekent dat verzet van een ouder nooit een reden kan zijn voor weigering van informatie aan de andere ouder.

Dat geldt in principe ook voor verklaringen van advocaten of van therapeuten die informatievoorziening in het belang van het kind ontraden.

Alleen een rechterlijke beslissing of wanneer het belang van het kind zich ertegen verzet zijn geldige redenen om af te wijken van onze informatieplicht.





6.6 Veiligheid op school

Iedereen moet zich op school veilig voelen: leerlingen, medewerkers, ouders en andere bezoekers. Daarom voeren we beleid om de fysieke (= lichamelijke) en sociale veiligheid op school te vergroten. Ons schoolbestuur heeft een uitgebreid schoolveiligheidsplan. Voor alle scholen staan daarin de afspraken, regels en stappenplannen rond veiligheid. Zie: [schoolveiligheidsplan \(OOZ\)](#). Het schoolveiligheidsplan biedt ruimte voor school-specifieke situaties en werkwijzen.

Als school zoeken we naar maximale veiligheid en kijken daarbij goed naar onze leerlingen en naar ons gebouw. Elk jaar brengen we in kaart hoe leerlingen en/of ouders de veiligheid op en rond de school ervaren. Als het nodig is passen we ons veiligheidsbeleid daarop aan. Ook spreken we er vaak met elkaar over: is onze school veilig genoeg voor iedereen?

Het veiligheidsplan ligt ter inzage op de school en is te vinden de website van school.

OBS Nieuwebrug heeft een contactpersoon voor sociale veiligheid en antipestbeleid, dit is Sanne Denkers (s.denkers@ooz.nl).

6.7 Vertrouwenspersoon Openbaar Onderwijs Zwolle en regio

Openbaar Onderwijs Zwolle en Regio heeft een vertrouwenspersoon aangewezen. De contactpersoon van de school kan de 'klager' doorverwijzen naar deze vertrouwenspersoon. De vertrouwenspersoon onderzoekt de gevolgde procedure ten aanzien van de klacht op school en gaat na of er mogelijkheden zijn om de klacht naar tevredenheid van de klager op te lossen. De vertrouwenspersoon laat zich hierbij informeren door de contactpersoon. In geval van seksuele intimidatie dient de vertrouwenspersoon te wijzen op de mogelijkheid om aangifte te doen bij de politie. Het Centraal meldpunt vertrouwensinspecteurs is telefonisch bereikbaar via 0900-1113111.

6.8 Gedragscode voor leerlingen en ouders/verzorgers

Een veilig leer- en werkklimaat én een goede samenwerking tussen leerling en hun ouders/verzorgers enerzijds en (medewerkers van) de school anderzijds is een randvoorwaarde om te komen tot een gezonde groei en ontwikkeling van leerlingen in het onderwijs.

Daarbij horen ook regels over hoe wij met elkaar omgaan en over gedrag, rekening houdend met het karakter van het openbaar onderwijs. Van leerlingen en ouders/verzorgers verwachten we dat deze op onze school en daarbuiten zelf de afweging maken welk gedrag passend is en welk gedrag niet.

We hebben een aantal basale gedragsregels opgesteld die daarbij kunnen helpen. Deze regels gelden op alle scholen vallend onder OOZ ongeacht de leeftijd, het niveau, etc. van de leerling.

De gedragscode kan niet in elke denkbare situatie voorzien.

De gedragsregels worden met enige regelmaat in de klas en tijdens ouderbijeenkomsten besproken en aan de orde gesteld. In aanvulling op de gedragscode kunnen per school nadere en aanvullende (gedrags-)regels gelden. De gedragscode is te raadplegen op onze website.

6.9 Klachtenregeling

Het kan voorkomen dat leerlingen, hun ouders/verzorgers of medewerkers niet tevreden zijn over de gang van zaken op school. Veelal kunnen klachten over de dagelijkse gang van zaken in de school in goed overleg tussen betrokkenen worden opgelost.



Een klager die een probleem ervaart, neemt eerst contact op met degene die het probleem heeft veroorzaakt. Indien dat contact niet tot een oplossing leidt, legt de klager het probleem ter oplossing voor aan de directie van de school.

Er is binnen de school een interne contactpersoon aangesteld. De interne contactpersoon zorgt ervoor, dat klachten niet escaleren, maar volgens de correcte klachtroutes, zoals beschreven in het klachtenreglement van OOO, worden opgelost. De interne contactpersoon doet zelf geen onderzoek naar de klacht, maar vervult een doorverwijzende rol, bijvoorbeeld naar de externe vertrouwenspersoon. Voor onze school is Sanne Denkers de interne contactpersoon. OOO heeft een externe vertrouwenspersoon aangesteld.

De externe vertrouwenspersoon biedt op verzoek begeleiding bij klachten, gaat met betrokkenen na welke mogelijkheden er zijn om binnen de school tot een oplossing te komen en geeft ondersteuning en advies. De externe vertrouwenspersoon maakt geen deel uit van de school. De contactgegevens van de externe vertrouwenspersoon zijn te raadplegen op: www.ooz.nl/governance/.



Als het probleem niet is of wordt opgelost in goed overleg tussen betrokkenen, kan een formele klacht worden ingediend bij het bevoegd gezag of de onafhankelijke interne commissie klachten en integriteit (CIK).

OOO is tevens aangesloten bij de onafhankelijke Landelijke Klachtencommissie Onderwijs (LKC). Een klacht over het (persoonlijk) optreden van (een lid van) het college van bestuur kan worden ingediend bij de voorzitter van de Raad van Toezicht.

Bij klachten met betrekking tot een vermeend zedendelict geldt een meldplicht bij het college van bestuur.

Klachten waarvoor een aparte regeling en proceduremogelijkheid bestaat, zoals bezwaar tegen een besluit van het bevoegd gezag van een openbare school in de zin van de Algemene Wet Bestuursrecht (AWB), beroep instellen of een voorziening vragen bij de Commissie van Beroep Examens VO, geschillen over passend onderwijs en een vermoeden van een misstand of een inbreuk op een Unierecht, dienen langs die lijn te worden afgehandeld. Het klachtenreglement is te raadplegen op: www.ooz.nl/governance/.

6.10 Bezwaar Binnen de school worden dagelijks beslissingen genomen. In sommige gevallen is een beslissing een besluit in de zin van de Algemene wet bestuursrecht, bijvoorbeeld beslissingen over de toelating, de bevordering of het schorsen of verwijderen van een leerling.



In dat geval geldt de klachtenregeling niet, maar kan binnen zes weken na dagtekening van de beslissing schriftelijk bezwaar worden gemaakt bij het College van Bestuur. Het maken van bezwaar heeft geen schorsende werking.

Dat betekent dat de beslissing blijft gelden tot dat op het bezwaar is beslist.

Het bezwarenreglement van OoZ vindt u op: www.ooz.nl/governance/

6.11 Geschillen passend onderwijs

De Geschillencommissie passend onderwijs is de eerstaangewezen commissie om geschillen tussen ouders en bevoegd gezag te behandelen over toelating van leerlingen met een extra ondersteuningsbehoefte, het vast- en bijstellen van ontwikkelingsperspectief en de verwijdering van leerlingen.

6.12 Klokkenuidersregeling

De klokkenuidersregeling betreffende het omgaan met een vermoeden van een misstand of een inbreuk op een Unierecht binnen OoZ biedt een beschrijving van de procedure die gevolgd moet worden wanneer een (op redelijke gronden gebaseerd) vermoeden van een misstand of een inbreuk op een Unierecht bestaat binnen OoZ.

Zie daarvoor de klokkenuidersregeling van OoZ op: www.ooz.nl/governance/.

6.13 Aanpak tegen pesten

Pesten past niet op onze school. Iedereen hoort erbij! Pestgedrag bestrijden we op school door de methode Kwink.

De coördinatie van het antipestbeleid is in handen van Sanne Lanting-Denkens. U kunt deze coördinator bereiken via s.denkers@ooz.nl. Het pestprotocol is te vinden op de website van school. Binnen de school treden we als team op tegen pestgedrag en maken we dit bespreekbaar bij leerlingen en hun ouders/verzorgers.

6.14 Agressie en geweld

Geweld op school wordt niet geaccepteerd. Daarom hebben de vier openbare basisscholen in Ommen in een protocol vastgelegd op welke wijze moet worden omgegaan met geweld en het bestrijden ervan. Het gaat om vormen van fysiek, psychisch en verbaal geweld. Ook vandalisme en pesten valt hieronder. Binnen de school gaan we ervan uit dat leerlingen, leerkrachten en ouders rekening houden met elkaar en dat ze elkaars waarden en normen respecteren. Het protocol ligt op school ter inzage. Daarin staat de procedure met betrekking tot het nemen van maatregelen vermeld. Op een meldingsformulier kan men aangeven welk voorval zich heeft voorgedaan.



Het is vervolgens allereerst aan de directie om direct actie te ondernemen.

De school beschikt over een antipestprotocol (meer info hierover verkrijgbaar op school). Op OBS Nieuwebrug hebben we de methode Kwink. Ons protocol is daar op aangepast. Op het moment dat er op school signalen zijn dat er bij een leerling in de gezinssituatie sprake is van kindermishandeling, is de school wettelijk verplicht dit onmiddellijk door te geven bij Veilig Thuis.

De veiligheid op school is een terugkerend onderdeel van het kwaliteitsinstrument WMK-PO. Via vragenlijsten aan ouders, leerkrachten en leerlingen brengen we cyclisch de beleving van de veiligheid in beeld en kunnen we acties ondernemen.

6.15 Regels voor schorsing of verwijderen

OOZ heeft voor de sectoren basisonderwijs, het voortgezet onderwijs en het speciaal (voortgezet) onderwijs een regeling schorsing en verwijdering leerlingen opgesteld. In de regelingen per sector staan de regels en procedures die worden gehanteerd bij de time-out, schorsing en verwijdering van leerlingen.

De regelingen opgesteld met inachtneming van de geldende wet- en regelgeving.

In aanvulling op de regeling kan een school nadere regels stellen voor de time-out, schorsing en verwijdering van leerlingen, voor zover dat in de regeling wordt aangegeven en eveneens met inachtneming van de geldende wet- en regelgeving.

Het staat de school vrij om in voorkomend geval naar eigen inzicht andere opvoedkundige en ordemaatregelen toe te passen jegens leerlingen. De school kan dat doen naast of in plaats van een time-out, schorsing of verwijdering.

Op deze andere maatregelen is de regeling schorsing en verwijdering niet van toepassing. Desgewenst kan de school ter zake deze andere maatregelen zelf nadere regels stellen.

De directeur van de school is bevoegd om namens het college van bestuur van OOZ te beslissen over de time-out en schorsing van leerlingen, behoudens voor zover in de regeling schorsing en verwijdering anders is bepaald. Voor het geval de directeur niet in staat is om zelf (tijdig) te beslissen, is de waarnemer van de directeur bevoegd om namens het college van bestuur van OOZ te beslissen.

De bevoegdheid om te beslissen over de verwijdering van leerlingen is voorbehouden aan het college van bestuur van OOZ.

De regeling schorsing en verwijdering van de sectoren basisonderwijs, het voortgezet onderwijs en het speciaal (voortgezet) onderwijs is te raadplegen op: www.ooz.nl/governance/

6.16 Meldcode huiselijk geweld en kindermishandeling

Sinds 1 juli 2013 zijn organisaties en zelfstandige medewerkers in de gezondheidszorg, onderwijs, kinderopvang, maatschappelijke ondersteuning, jeugdzorg, justitie en politie verplicht om op basis van de wet Verplichte Meldcode Huiselijk Geweld en Kindermishandeling, een meldcode te hanteren voor huiselijk geweld en kindermishandeling, daaronder ook begrepen seksueel geweld, vrouwelijke genitale verminking (ook wel genoemd meisjesbesnijdenis) en eergerelateerd geweld. Ook onze school zal melding maken van eerder genoemde delicten.

6.17 Schoolverzekering en aansprakelijkheid

Stichting Openbaar Onderwijs Zwolle en Regio (hierna: OOZ) heeft voor leerlingen een collectieve ongevallenverzekering, een doorlopende (school)reis- en annuleringsverzekering en een bedrijfsaansprakelijkheidsverzekering afgesloten.



Verlies, diefstal en vernieling van eigendommen

- OOO heeft geen verzekering voor leerlingen tegen verlies, diefstal of vernieling van eigendommen.
- De schade die een leerling veroorzaakt aan terreinen, gebouwen en spullen waaronder ook devices van de school, wordt mogelijk op de ouders/verzorgers of de meerderjarige leerling verhaald. Wij raden ouders/verzorgers en de meerderjarige leerling daarom aan om een goede WA verzekering af te sluiten.
- Indien een groep scholieren zich schuldig maakt aan het toebrengen van schade, kan elk lid van deze groep aansprakelijk worden gesteld voor de toegebrachte schade, ongeacht of hij daadwerkelijk schade heeft toegebracht. Melden schade en ongevallen
- Wij adviseren ouders/verzorgers om schade en ongevallen direct te melden bij de directeur van de school. Na de melding neemt de directeur van de school contact op met de afdeling verzekeringen van OOO.
- Voor vragen over de verzekeringen van OOO en de afhandeling van schade en ongevallen kan contact opgenomen worden met de directeur van de school.



6.18 Sponsoring

Door sponsoring kan onze school financiële speelruimte creëren die zowel ten goede komt aan het onderwijs als aan nevenactiviteiten. Met dat sponsorgeld kunnen extraatjes worden gedaan. Wij willen op een verantwoorde en zorgvuldige manier met sponsoring omgaan.

Daarom moet sponsoring aan de volgende voorwaarden, uit het landelijke convenant scholen voor primair- en voortgezet onderwijs sponsoring 2020-2022, voldoen:

- Sponsoring in het onderwijs moet verenigbaar zijn met de pedagogische en onderwijskundige taak en doelstelling van de school. Er mag geen schade worden berokkend aan de geestelijke of lichamelijke gesteldheid en ontwikkeling van leerlingen.
- Partijen zullen bevorderen dat scholen en bedrijven bij het afsluiten van sponsorovereenkomsten een gezonde leefstijl van kinderen bevorderen en dat de samenwerking bijdraagt aan de toekomst van kinderen.
- Sponsoring moet in overeenstemming zijn met de goede smaak en het fatsoen. Zo mag sponsoring niet appelleren aan gevoelens van angst of bijgelovigheid of misleidend zijn.
- De sponsor mag geen voordeel trekken uit onkunde of goedgelovigheid van leerlingen.



- Sponsoring mag niet de objectiviteit, de geloofwaardigheid, de betrouwbaarheid en de onafhankelijkheid van het onderwijs, de school en de daarbij betrokkenen in gevaar brengen.
- Sponsoring mag niet de onderwijsinhoud beïnvloeden, dan wel in strijd zijn met het onderwijsaanbod en de door de school en het bestuur aan het onderwijs gestelde kwalitatieve eisen. Zo mag in (digitale) lesmaterialen en (digitale) leermiddelen geen (impliciete) reclame voorkomen en mag daarin geen sprake zijn van onvolledige of subjectieve informatie. Indien er op een andere wijze in schoolverband reclame wordt gemaakt, mag dit de leerlingen niet stimuleren tot een ongezonde leefstijl of gevaarlijke activiteiten.
- De continuïteit van het onderwijs mag niet in gevaar komen doordat op enig moment sponsormiddelen wegvallen.
- Het uitvoeren van de aan de school wettelijk opgedragen activiteiten mag niet afhankelijk worden van sponsormiddelen.

In dit verband wordt opgemerkt dat de overheid zorgt voor de reguliere bekostiging van de scholen, waarmee scholen in staat worden gesteld te voldoen aan de wettelijke verplichtingen.

- Voor alle sponsoractiviteiten moet binnen de school en tussen de school en de bij de school betrokkenen draagvlak zijn. Er moet instemming zijn van de medezeggenschapsraad op grond van artikel 10 van de Wet medezeggenschap scholen (Wms).
- Het moet altijd voor een ieder kenbaar zijn dat er sprake is van sponsoring. De school maakt verkregen sponsormiddelen gescheiden zichtbaar in de jaarrekening, die voor alle betrokkenen bij de school toegankelijk moet zijn.
- Klachten over sponsoring kunnen worden gemeld via het klachtenreglement van OOZ. Klachten over de inhoud van concrete reclame-uitingen kunnen worden ingediend bij de Reclame Code Commissie van de Stichting Reclame Code.

7.

7.1 Buitenschoolse opvang

In de omgeving van OBS Nieuwebrug is er de mogelijkheid om gebruik te maken van kinderopvang. Reggekrummel is een professioneel kinderdagverblijf op een echte boerderij in de buurtschap Giethmen (Gemeente Ommen). Er is plaats voor ongeveer 24 kinderen van 0 tot 4 jaar.

Kinderen kunnen zich spelenderwijs in een groene, veilige en vertrouwde omgeving ontwikkelen. De kleinschalige opzet, met aandacht voor elk kind en goed opgeleid personeel, draagt zorg voor onze professionele dienstverlening.

Naast het dagverblijf bieden zij de ruimte voor buitenschoolse opvang voor kinderen van 4 tot en met 12 jaar.

We hebben een ophaalservice voor scholen in Ommen, Nieuwebrug, Vilsteren en Lemele. Voor meer informatie, zie <https://www.reggekrummel.nl/>



7.2 Foto's en privacy

Sinds 25 mei 2018 is de Algemene verordening gegevensbescherming (AVG) van toepassing. In verband met de wet op de privacy vragen wij alle ouders één keer per schooljaar of zij bezwaar hebben tegen het plaatsen van foto's op de website, facebook/twitter, schoolgids, schoolkrant en nieuwsbrief.

Merlijn Donk is samen met Nouschka Ahkavin Privacy-Officer binnen OoZ. Zij zijn te bereiken via fg@ooz.nl

8. Namen en adressen

OBS Nieuwebrug

Barkeweg 3
7731PS Ommen
Telefoon 0529 456708
info@nieuwebrug.nl
www.obsnieuwebrug.nl

Stichting Openbaar Onderwijs Zwolle en Regio

Bezoekadres: Dobbe 74
Postbus 55
8000 AB Zwolle



Voorzitter College van Bestuur:
De heer A. de Wit
Lid College van bestuur:
De heer T. Versteeg
www.ooz.nl

Inspectie van het Onderwijs

Contactadres: Postbus 2730
3500 GS Utrecht
Vragen?
0800 - 8051 (gratis)
info@onderwijsinspectie.nl
Centraal meldpunt vertrouwensinspecteurs
0900 – 1113111



9. Externe contacten

SBO Johan Seckel

De Schammelte 3
7731 BL Ommen
0529-451 792

SO De Boslust (structuurgroep)

Dependance 'Hoogegraven'
Coevorderweg 20
7737 PG Ommen
0529-215 047

Dienstencentrum De Stroming

Contactpersoon: Lisette van Benthem
Schrevenweg 4
8024 HA Zwolle
038- 4555940

Samenwerkingsverband Veld Vaart & Vecht

<https://www.veldvaartenvecht.nl>
Oudersteunpunt
oudersteunpunt@passendonderwijsnu.nl

GGD IJsselland

OBS Nieuwebrug valt onder de Geneeskundige-
en Gezondheidsdienst Regio IJssel-Vecht, Zeven
Alleetjes 1, 8011 CV Zwolle. Telefoon 038-
4281428.

Vanuit de GGD

Jeugdgezondheidszorg op de basisschool

Graag stel ik mij allereerst even aan je voor. Ik ben Jolien Ekkelenkamp, jeugdverpleegkundige en contactpersoon voor medewerkers van school én voor ouders.

Sinds augustus 2024 ben ik werkzaam binnen team Ommen, voorheen was ik jeugdverpleegkundige in Steenwijkerland. Wij zijn er voor jou en je kind! Heb je vragen over thuis, school, gezond opgroeien of opvoeden? Laat het ons weten, we denken graag met je mee. Je kunt een vraag stellen via het formulier op onze website of binnenlopen tijdens het inloopspreekuur op het consultatiebureau iedere vrijdagochtend van 9:00 tot 9:30 uur (Tijdens schoolvakanties geen inloop). Je kunt ons ook bellen via 088 443 07 02. We zijn bereikbaar op werkdagen van 8.00 - 17.00 uur. Ook mag je mij persoonlijk mailen naar j.ekkelenkamp@ggdijsseiland.nl, mijn werkdagen zijn maandag, woensdag en donderdag.

In de basisschoolperiode nodigen we je kind twee keer uit voor een gezondheidsonderzoek: als je kind ongeveer 5,5 jaar en 9 jaar oud is. We nodigen je kind ook uit voor vaccinaties.

Meer informatie over deze vaccinaties vind je op www.ggdijsseiland.nl/rijksvaccinatieprogramma.

Leeftijd van 5,5 jaar

Als je kind 5,5 jaar is, doen we een gezondheidsonderzoek op het consultatiebureau. Tijdens deze afspraak kijken we samen naar de groei en de (motorische) ontwikkeling van je kind.

De doktersassistente meet en weegt je kind en doet een [ogentest](#) en gehoortest. Vooraf aan dit onderzoek vul jij als ouder/verzorger een vragenlijst in via het ouderportaal [Mijn Kinddossier](#).

Leeftijd van 9 jaar

Als je kind 9 jaar is, doen we een gezondheidsonderzoek bij je kind op school. De doktersassistente meet de lengte en het gewicht van je kind (met kleren aan, schoenen uit). Soms doen we ook een ogentest. Bij dit onderzoek hoef je als ouder/verzorger niet aanwezig te zijn. Vooraf aan het onderzoek vul je thuis een vragenlijst in via het ouderportaal [Mijn Kinddossier](#). Na afloop ontvang je daar ook de resultaten van het onderzoek.



Zijn er onderwerpen waarover je een keer met ons in gesprek wil? Geef dit dan aan in de vragenlijst.

Informatie over opvoeden en opgroeien

Ben je op zoek naar actuele en betrouwbare informatie over opvoeden en opgroeien?

Download dan de GroeiGidsApp via de AppStore of Google Play Store. In de loop van dit jaar kun je via deze app ook anoniem al je vragen over opvoeden en opgroeien stellen via de chat. Super handig dus!

10. Goedkeuring schoolgids

Deze schoolgids is ter goedkeuring voorgelegd aan de MR van OBS Nieuwebrug.

September 2025

De MR verleent haar goedkeuring voor de schoolgids van 2025– 2026.



Een kleine school met
grote ideeën
Kom eens
kijken!

58



Barkeweg 3, 7731 PS Ommen
0529 – 456 708
info@obsnieuwebrug.nl
www.obsnieuwebrug.nl